

L'INFO DU MAIRE

Ville de Peymeinade



Octobre 2023 n°3



ERRATUM

En raison d'un problème matériel, la Ville de Peymeinade n'a pas été en mesure de diffuser le texte du groupe «Union pour Peymeinade» dans «L'Info du Maire» n°3.

Aussi, il a été décidé de réimprimer le magazine et d'insérer le texte manquant. Veuillez nous excuser de la gêne occasionnée.



Chères Peymeinadoises, chers Peymeinadois,

Voici le troisième numéro de l'Info du Maire. Ce type de publication, qui vient en complément du magazine Le Fil de l'Info, a pour but de faire un zoom, à un moment donné, sur un sujet clé de la ville. Ainsi, dans cette édition, deux projets vous sont présentés. Cependant, au préalable, une mise en perspective s'impose.

J'ai l'habitude de dire que Peymeinade poursuit sa mue. Après la création de plusieurs lieux d'échanges tels que la Mairie annexe, la Maison des Solidarités, l'Espace Part'Âges et la requalification du square Cauvin et de la place Catany, c'est le chantier de l'Espace Lebon, projet structurant du centre-ville, qui va bientôt pouvoir démarrer, les divers recours étant maintenant purgés.

L'Espace Lebon représente une nouvelle centralité végétalisée qui fait tant défaut à notre commune depuis des décennies.

La première étape du projet consiste à réaliser, prochainement, le parking provisoire derrière la résidence Cauvin. Une fois terminé, la continuité du stationnement gratuit étant alors assurée, les travaux sur le parking Lebon seront entamés.

Dans cette plaquette, le projecteur est mis sur deux nouveaux projets structurants,

à savoir, le pôle culturel et la seconde cuisine centrale.

Compte tenu des contraintes environnementales, notre volonté est de limiter la consommation d'espace naturel et d'utiliser au maximum le bâti existant. Ce principe de base s'applique totalement à ces deux projets.

Concernant le pôle culturel, nous procédons par étapes. La première phase se concentre sur la salle Daudet, la scène en plein air et la pinède. Dans un deuxième temps, nous entreprendrons la reconfiguration de la bibliothèque.

Actuellement, la salle Daudet fonctionne en mode polyvalent, ce qui implique de nombreuses manipulations pour passer d'une configuration à une autre en fonction de l'activité ou de l'évènement qui s'y déroule. C'est un inconvénient majeur et coûteux qui disparaîtra avec l'arrivée, début 2026, de la nouvelle salle de spectacle offrant plus de souplesse et de confort dans un environnement de qualité en accord avec les exigences du développement durable.

Quant à la seconde cuisine centrale, venant en complément de celle de l'école Mistral, l'utilisation d'une partie du bâtiment du complexe sportif conduit à raccourcir considérablement la durée des travaux d'aménagement. Il est ainsi permis d'envisager une mise à disposition fin 2024.

Grâce à sa fonctionnalité et sa modernité, cet équipement contribuera à renforcer la qualité du projet d'alimentation durable auquel nous sommes très attachés.

Je vous souhaite une bonne lecture.

**Naturellement vôtre,
Philippe Sainte-Rose Fanchine**



LE POLE CULTUREL ENTRE DANS SA PREMIERE PHASE

La volonté d'offrir un espace dédié à la culture

Le projet de pôle culturel développé par l'équipe municipale comprend la réalisation d'une salle de spectacle, la mise en valeur de la pinède Daudet, la transformation de la bibliothèque en médiathèque et la création d'une ludothèque. Les deux premières phases de ce vaste ensemble sont sur le point de démarrer avec :

- l'aménagement d'une salle de spectacle moderne et confortable, d'une capacité de 270 places, au sein de la salle Daudet dont une majeure partie du bâti sera conservé. L'équipement comprendra une scène de plain-pied et des gradins rétractables pour permettre de moduler l'espace en fonction des besoins et des publics. Le bâtiment rénové et agrandi sera agrémenté d'une banque d'accueil, d'une salle de réception et d'un parvis ;



La salle Daudet rénovée et son parvis

- la valorisation de la pinède Daudet, appréciée des Peymeinadois pour les spectacles de plein air. Elle consistera à couvrir la scène extérieure, aménager des loges pour les artistes, créer des circulations naturelles entre la salle de spectacle intérieure et la pinède et renforcer le couvert végétal par des arbres fruitiers. Lauréat du concours de maîtrise d'œuvre organisé par la commune, le cabinet «One Way 4 architectes» est en charge de la réalisation de ce programme à vocation culturelle.

Un bâtiment qui s'inscrit dans une dynamique de développement durable



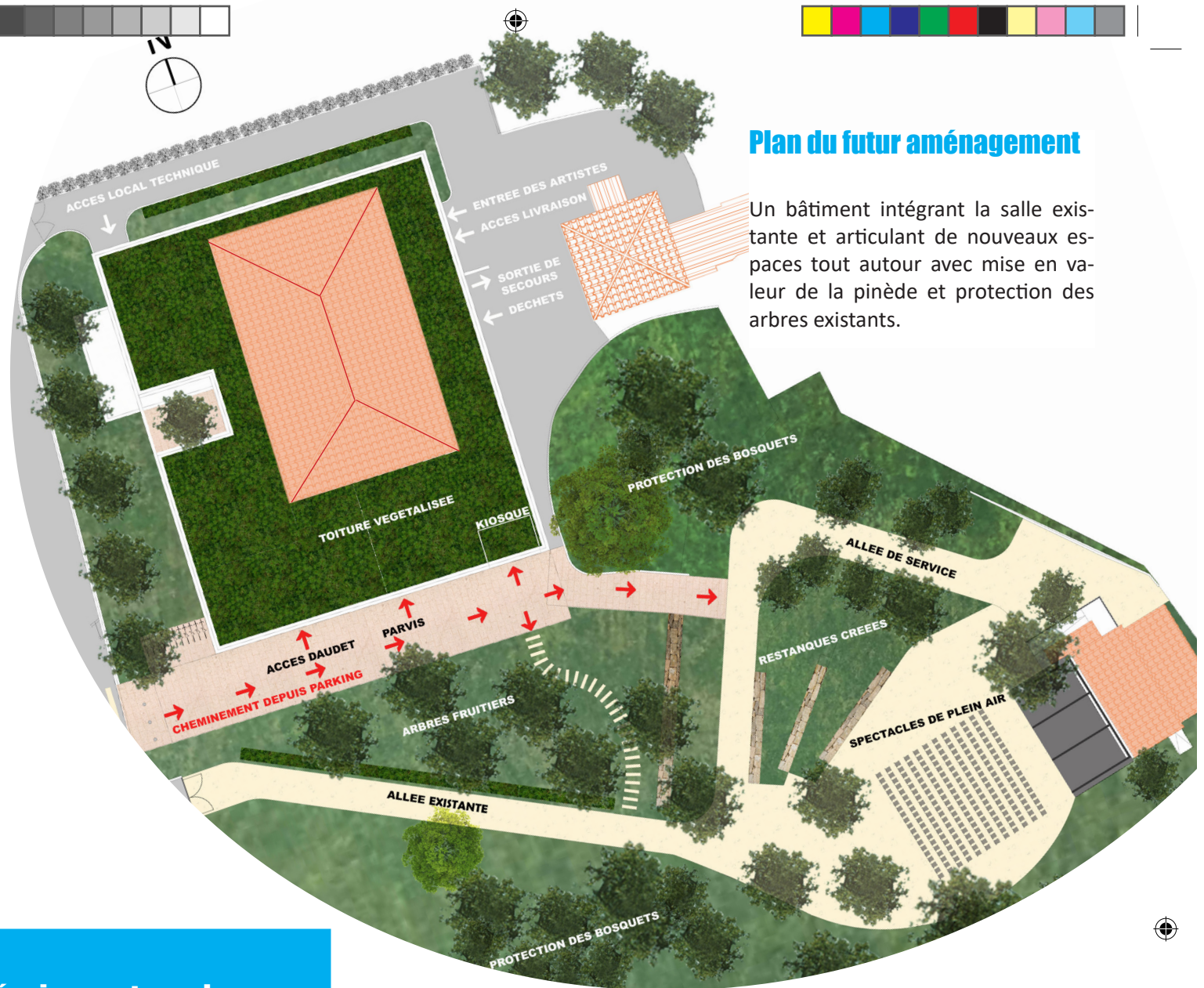
Une scène couverte pour les spectacles en extérieur

La future salle de spectacle sera exemplaire en matière de protection de l'environnement et de développement durable, ce qui permet à la commune de se porter dès à présent candidate au label « Bâtiment Durable Méditerranéen ».

Tout d'abord, selon les principes de l'urbanisme circulaire, le choix a été fait de ne pas artificialiser de nouveaux espaces naturels et de construire « la ville sur la ville » ; en outre, de cette façon, les déchets de matériaux liés à la construction seront limités. Ainsi, la salle de spectacle sera aménagée dans la salle polyvalente actuelle et le bâtiment sera agrandi, réagencé et modernisé.

Une toiture végétalisée sera installée ainsi que des panneaux photovoltaïques en auto-consommation. Le rafraîchissement du bâtiment sera assuré par des puits canadiens climatiques permettant de limiter l'usage des équipements de climatisation.





Plan du futur aménagement

Un bâtiment intégrant la salle existante et articulant de nouveaux espaces tout autour avec mise en valeur de la pinède et protection des arbres existants.



Des équipements modernes

SALLE DAUDET

Une salle d'une capacité de 270 places

Une salle de réception

Des gradins rétractables

Une banque d'accueil avec un bureau

Des loges pour les artistes

Une buvette donnant sur l'extérieur

Des locaux de stockage

Une régie son et lumière

Des sanitaires

Des stationnements extérieurs accessibles

PINÈDE DAUDET

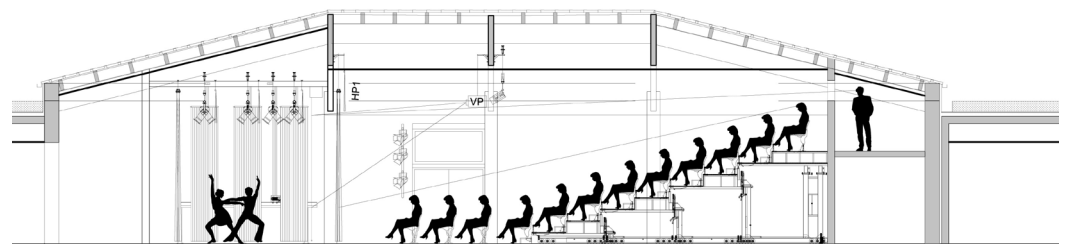
Une scène couverte

Des loges

Un jardin de verdure avec des restanques

Des arbres préservés

Des fruitiers



Un bâtiment de même hauteur et de même volume

Début des travaux : mi-2024

Les phases d'étude et de conception ont déjà démarré. La mission de maîtrise d'oeuvre a été lancée le 6 juillet et une esquisse validée. Les travaux sont envisagés pour le deuxième trimestre 2024 et leur durée est estimée à 18 mois. Les discussions sont entamées avec les partenaires institutionnels et associatifs qui devront délocaliser leurs activités, de façon à prévenir les adhérents et les familles concernés des changements à venir. Le coût total de cette opération est estimé à 5 514 000 € TTC. Le Département, la Région, l'État ainsi que l'Europe seront sollicités pour subventionner le projet.





BIENTÔT, UNE SECONDE CUISINE CENTRALE

La cuisine centrale située à l'école Mistral est devenue trop exigüe pour produire les 700 repas quotidiens des écoliers. L'ancienne municipalité avait obtenu une dérogation de la part de la Direction Départementale de Protection des Populations avec l'engagement de réaliser dans les meilleurs délais un nouvel équipement aux normes.

Cet engagement n'a pas été tenu et l'équipe municipale actuelle a dû revoir ses priorités, dès le début du mandat, afin de pouvoir rétablir une situation conforme à la réglementation et offrir au personnel municipal des conditions de travail appropriées.

Plusieurs scénarii ont alors été étudiés : la construction d'une nouvelle cuisine centrale proche de l'école Saint-Exupéry et l'agrandissement de la cuisine centrale actuelle. Ces deux hypothèses n'ont pas pu être poursuivies plus avant : la première présentait un impact budgétaire trop important et aurait empêché la réalisation d'autres projets déterminants (sans compter l'artificialisation d'un terrain vierge de toute construction actuellement) ; la seconde aurait impliqué l'interruption momentanée du service et le recours à une société de restauration collective, ce qui était incompatible avec le Projet d'Alimentation Durable développé depuis 2020.

Finalement, le choix s'est porté sur l'optimisation d'un équipement public déjà existant : une seconde cuisine de production ouvrira fin 2024, aménagée au sein du complexe sportif, dans les locaux dédiés initialement à une activité de restauration. Le coût global du projet est estimé à 826 000 €, dont entre autres 312 000 € pour les travaux

et 280 000 € pour les équipements.

La capacité de production de cette seconde entité sera de 500 repas ; ainsi, les deux cuisines de la commune pourront produire pas moins de 1000 repas pour les écoliers, permettant d'aborder sereinement l'évolution des effectifs scolaires sur le long terme.

De plus, l'aménagement du nouvel équipement répondra à deux objectifs ambitieux :

- limiter l'artificialisation des sols en favorisant l'urbanisme circulaire et en optimisant les espaces déjà construits ;
- privilégier une alimentation durable, respectueuse de l'environnement et de la santé. A ce titre, la seconde cuisine de production sera agrémentée d'une légumerie et d'une pâtisserie qui faciliteront l'utilisation des produits bruts et la réalisation de recettes faites maison par les cuisiniers municipaux. Grâce à cet investissement et aux efforts fournis par les équipes de la restauration scolaire pour faire évoluer leurs pratiques, la 3^e carotte du label Ecocert sera obtenue sans difficulté !



Le local dédié à la seconde cuisine centrale



TRIBUNE POLITIQUE

LES ÉLUS DE L'OPPOSITION - UNION POUR PEYMEINADE

Peymeinadoises, Peymeinadois,

Bactérie cryptosporidieuse dans l'eau : gestion de crise catastrophique. Info plus que tardive ! Les autres Communes informées le matin à 8H00. Conditions d'obtention drastiques de bouteilles d'eau sur 6 jours QUID du dimanche ?

Festivités : quelques 10èmes de Peymeinadois, contrairement à ce qui s'est dit.

Crèche la poussinière « changement de mode de production, repas préparés en cuisine centrale de Grasse et livrés en liaison froide » Mr Le Maire, n'est-ce pas vous et votre Majorité qui vous gargarisiez sur des repas servi en bio et circuit court ! Requid ?

Hôtel de Ville - 11 boulevard Général de Gaulle CS 35100 - 06530 Peymeinade

Tél : 04 93 66 10 05
www.peymeinade.fr

Directeur de publication : Philippe Sainte-Rose Fanchine - Réalisation : Élus / Service communication - Impression : CMPC - Distribution : Mediastar

