

DEPARTEMENT DES ALPES-MARITIMES
COMMUNE DE PEYMEINADE (06530)
PLAN LOCAL D'URBANISME



5.3.4. ANNEXE – Servitude d'utilité publique – PM1

PLU arrêté le

Le Maire,

PLU approuvé le

Le Maire,

Alpicité
Nicolas BREUILLOT
Urbanisme & Paysage



PEYMEINADE

PM₁ – RISQUES NATURELS
Servitudes résultant du plan de prévention des risques naturels prévisibles d'incendies de forêt (PPRIF)

Textes de réglementation générale

- Code de l'environnement, articles L562-1 à L562-9,
- Code de l'urbanisme, articles L151-43 et L161-1 ; R151-51 et R161-8.

Étendue de la servitude

- Parties du territoire communal délimitées sur le Plan de prévention des risques naturels prévisibles d'incendies de forêt, ci-annexé, et appelées « zones rouges » ou « zones bleues ».

Limitation au droit d'utiliser le sol

- Respect des dispositions résultant du règlement du PPRIF dans les zones rouges ou bleues :
 - zone rouge : le principe est l'inconstructibilité,
 - zone bleue : le principe est la constructibilité sous réserve de mettre en oeuvre des mesures de protection appropriées.
- Il est indispensable de se référer au règlement de chaque zone concernée pour connaître précisément les limitations au droit d'occuper et d'utiliser le sol.

Personne ou service à consulter

- Services de l'Etat dans les Alpes-Maritimes
Direction départementale des territoires et de la mer
CADAM / SDRS Pôle Risques Naturels et Technologiques
147 boulevard du Mercantour
06286 Nice cedex 3

Désignation des servitudes	Actes ayant institué les servitudes
<ul style="list-style-type: none">– PPR d'incendies de forêt de la commune de PEYMEINADE <p><i>Voir annexe :</i></p> <ul style="list-style-type: none">• plan de zonage du PPRIF,• règlement du PPRIF.	<ul style="list-style-type: none">– Arrêté préfectoral du 17 janvier 2007

PRÉFECTURE DES ALPES-MARITIMES

DIRECTION
DÉPARTEMENTALE DE
L'AGRICULTURE
ET DE LA FORÊT

SERVICE
ENVIRONNEMENT
FORET AMENAGEMENT

A R R E T E 2007 - 28

Portant approbation du plan de prévention des risques naturels prévisibles
d'incendies de forêt de la commune de Peymeinade

Le Préfet des Alpes-Maritimes
Officier de la Légion d'honneur
Officier de l'Ordre national du Mérite,

Vu le code de l'environnement et notamment les articles L562-1 à L562-5 relatifs aux plans de prévention des risques naturels prévisibles, les articles L123-1 et suivants ainsi que R123-1 et suivants relatifs à la procédure et au déroulement de l'enquête publique,

Vu le décret n° 95-1089 du 5 octobre 1995 modifié, relatif aux plans de prévention des risques naturels prévisibles,

Vu le code forestier et notamment Livre 3 Titre II,

Vu l'arrêté préfectoral en date du 13 juin 1997 prescrivant l'élaboration du plan de prévention des risques naturels prévisibles d'incendies de forêt sur le territoire de la commune de Peymeinade,

Vu l'arrêté préfectoral du 12 mai 2006 prescrivant l'enquête publique sur le plan de prévention des risques naturels prévisibles d'incendie de forêt de la commune de Peymeinade,

Vu les lettres en date du 11 avril 2006 transmettant le projet de plan de prévention des risques naturels prévisibles d'incendie de forêt sur la commune de Peymeinade pour avis à la commune de Peymeinade, au Conseil Régional de Provence-Alpes-Côte d'Azur, au Conseil Général des Alpes-Maritimes, à la Chambre d'Agriculture des Alpes-Maritimes, au Centre Régional de la Propriété Forestière de Provence-Alpes-Côte d'Azur et au Service Départemental d'Incendie et de Secours,

Vu l'avis défavorable de la Chambre d'Agriculture du 4 mai 2006,

Vu l'avis favorable du Service Départemental d'Incendie et de Secours du 11 mai 2006,

Vu l'avis favorable du Conseil Municipal de la commune de Peymeinade, 12 mai 2006,

Vu les avis sans observations particulières du Conseil Régional de Provence-Alpes-Côte d'Azur le 2 juin 2006, du Conseil Général des Alpes-Maritimes le 5 juillet 2006, et du Centre Régional de la Propriété Forestière de Provence-Alpes-Côte d'Azur le 22 mai 2006

Vu le rapport et les conclusions du Commissaire-enquêteur,

Vu l'avis de la sous-commission départementale pour la sécurité contre les risques d'incendie de forêt, lande, maquis et garrigue du 18 décembre 2006,

Considérant que les avis et les observations déposés lors de l'enquête publique justifient des modifications du zonage et du règlement par rapport au projet de plan de prévention des risques naturels prévisibles d'incendie de forêt soumis à l'enquête publique,

ARRETE :

Article 1^{er} I Est approuvé le plan de prévention des risques naturels prévisibles d'incendie de forêt sur la commune de Peymeinade tel qu'annexé au présent arrêté.

II Il est tenu à la disposition du public :

- A la mairie de Peymeinade tous les jours ouvrables aux heures habituelles d'ouverture de la mairie,
- A la Direction Départementale de l'Agriculture et de la Forêt des Alpes-Maritimes (centre administratif départemental à Nice) aux heures d'ouverture de bureau,

III Ce plan de prévention des risques naturels prévisibles comporte :

- Un rapport de présentation,
- Un règlement,
- Un plan de zonage,
- Une carte de localisation des travaux obligatoires,
- Une carte de l'aléa feux de forêt,
- Une carte des enjeux d'occupation du sol,
- Une carte des enjeux d'équipement (voiries),

Article 2 Le présent arrêté fera l'objet d'une mention au recueil des actes administratifs du département ainsi que dans les deux journaux locaux ci-après désignés : « Nice-Matin » et « Le Patriote Côte d'Azur ». Une copie de l'arrêté sera affichée en mairie pendant un mois au minimum.

Article 3 Des copies du présent arrêté seront adressées à :

- M. le Maire de la commune de Peymeinade,
- M. le Sous-Préfet de l'arrondissement de Grasse,
- M. le Directeur du Service Interministériel de Défense et de Protection Civile,
- Mme la Ministre de l'Ecologie et du Développement Durable,
- M. le Président du Conseil Régional de Provence-Alpes-Côte d'Azur,
- M. le Président du Conseil Général des Alpes-Maritimes,
- M. le Directeur Régional de l'Environnement Provence-Alpes-Côte d'Azur,
- M. le Président du Centre Régional de la Propriété Forestière,
- M. le Directeur Départemental de l'Agriculture et de la Forêt,
- M. le Président de la Chambre d'Agriculture des Alpes-Maritimes.
- M. le Directeur Départemental de l'Équipement,
- M. le Directeur du Service Départemental d'Incendie et de Secours,
- M. le Chef d'Agence de l'Office National des Forêts,
- M. le Président de l'Association Départementale des Comités Communaux Feux de Forêts des Alpes-Maritimes,

Nice, 17 JAN. 2007

Le Préfet des Alpes-Maritimes
CAB-A 2439


Dominique VIAN



Liberté • Égalité • Fraternité

RÉPUBLIQUE FRANÇAISE

PREFECTURE DES ALPES-MARITIMES

COMMUNE DE PEYMEINADE

PLAN DE PREVENTION DES RISQUES NATURELS PREVISIBLES
D'INCENDIES DE FORET

Document annexé à l'arrêté portant approbation du
plan de prévention des risques d'incendie de forêt

le Préfet des Alpes Maritimes
signé Dominique Vian

PRESCRIPTION : 13 juin 1997	
ENQUETE du 19 juin 2006 au 19 juillet 2006	APPROBATION le 17 janvier 2007

PREFECTURE DES ALPES-MARITIMES

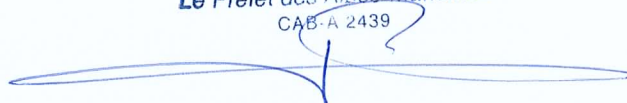
COMMUNE DE PEYMEINADE

RAPPORT DE PRESENTATION

PLAN DE PREVENTION DES RISQUES NATURELS PREVISIBLES
D'INCENDIES DE FORET

Document annexé à l'arrêté portant approbation du plan de
prévention des risques d'incendie de forêt,

le Préfet des Alpes Maritimes
Le Préfet des Alpes Maritimes
CAB-A 2439



Dominique VIAN

PRESCRIPTION : 13 juin 1997	
ENQUETE du 19 juin 2006 au 19 juillet 2006	APPROBATION le 17 JAN. 2007

PLAN DE PREVENTION DES RISQUES NATURELS PREVISIBLES D'INCENDIES DE FORET

SOMMAIRE

TITRE I. DEFINITION DU P.P.R.....	1
I.1. Réglementation.....	1
I.2. Objet des PPR.....	1
I.3. La procédure d'élaboration du PPR incendies de forêts.....	2
I.4. L'aire d'étude et le contenu du PPR incendies de forêts.....	2
TITRE II. PRESENTATION DU SITE	3
II.1. Le site et son environnement.....	3
II.1. 1 - Le milieu naturel.....	3
II.1. 2 - Végétation.....	3
II.1. 3 - Les dispositions de prévention des incendies	4
II.2. Les aléas	4
II.2. 1 - Méthodologie.....	4
II.2. 2 - Recherche historique	4
II.2. 3 - Détermination de l'aléa.....	5
II.2. 4 - Les résultats	5
TITRE III. DISPOSITIONS DU PPR.....	6
III.1. Généralités.....	6
III.2. Le zonage du PPR	6
III.2. 1 - Les différents types de zones.....	6
III.2. 2 - Elaboration du zonage	6
III.2. 3 - Répartition spatiale.....	6
III.3. Le règlement.....	7
III.3. 1 - En zone rouge.....	7
III.3. 2 - En zone bleue	7
III.3. 3 - En zone blanche.....	7
ANNEXE.....	8

TITRE I. DEFINITION DU P.P.R.

I.1. Réglementation

Les Plans de Prévention des Risques naturels prévisibles (PPR) ont été institués par la loi n° 87-565 du 22 juillet 1987 relative à l'organisation de la sécurité civile, à la protection de la forêt et à la prévention des risques majeurs, modifiée par la loi n° 95-101 du 2 février 1995 relative au renforcement de la protection de l'environnement. Leur contenu et leur procédure d'élaboration ont été fixés par le décret n° 95-1089 du 5 octobre 1995. Ces dispositions législatives ont été intégrées dans le titre VI du code de l'environnement (ordonnance n° 200.914 du 18 septembre 2000).

Les assurés exposés à un risque ont à respecter certaines règles de prescriptions fixées par les PPR, leur non-respect pouvant entraîner une suspension de la garantie-dommages ou une atténuation de ses effets (augmentation de la franchise).

Les PPR sont établis par l'Etat et ont valeur de servitude d'utilité publique. Ils sont opposables à tout mode d'occupation ou d'utilisation du sol. Les documents d'urbanisme doivent respecter leurs dispositions et les comporter en annexe.

Ils traduisent l'exposition aux risques de la commune dans l'état actuel et sont susceptibles d'être modifiés si cette exposition devait être sensiblement modifiée à la suite de travaux de prévention de grande envergure.

Les PPR ont pour objectif une meilleure protection des biens et des personnes et une limitation du coût pour la collectivité de l'indemnisation systématique des dégâts engendrés par les phénomènes.

I.2. Objet des PPR

Les PPR ont pour objet, en tant que de besoin (article L.562-1 du code de l'environnement) :

- de délimiter des zones exposées aux risques en fonction de leur nature et de leur intensité ; dans ces zones, les constructions ou aménagements peuvent être interdits ou admis avec des prescriptions ;

- de délimiter des zones non directement exposées aux risques, mais dans lesquelles toute construction ou aménagement pourrait aggraver les risques ou en provoquer de nouveaux ;

- de définir les mesures de prévention, de protection et de sauvegarde incombant aux collectivités publiques et aux particuliers ;

- de définir les mesures relatives à l'aménagement, l'utilisation ou l'exploitation des constructions (ou ouvrages) existants devant être prises par les propriétaires exploitants ou utilisateurs concernés.

I.3. La procédure d'élaboration du PPR incendies de forêts

Elle comprend plusieurs phases :

- le préfet prescrit par arrêté l'établissement ou la révision du PPR ;
- le PPR est élaboré en concertation avec :
 - la commune de Peymeinade,
 - le Conseil Général des Alpes-Maritimes et le Conseil Régional de Provence Alpes Côte d'Azur,
 - le SDIS des Alpes-Maritimes,
- le PPR est soumis à l'avis :
 - du conseil municipal de la commune de , Peymeinade
 - des organes délibérants du Conseil Général des Alpes-Maritimes et du Conseil Régional de Provence Alpes Côte d'Azur,
 - de la chambre d'agriculture et du centre régional de la propriété forestière pour les dispositions concernant les terrains agricoles ou forestiers,
 - du SDIS des Alpes-Maritimes,
- le PPR est soumis à enquête publique par arrêté préfectoral ;
- le Maire de la commune est entendu par le commissaire enquêteur ;
- le PPR est approuvé par arrêté préfectoral ;
- le PPR est opposable aux tiers dès l'exécution de la dernière mesure de publicité de l'acte l'ayant approuvé.

Le PPR vaut servitude d'utilité publique.

A ce titre, il doit être annexé au plan local d'urbanisme (article L.126-1 du code de l'urbanisme) et les zones de risques naturels doivent apparaître dans les documents graphiques de ce plan local d'urbanisme (article R-123-18 2° du code de l'urbanisme).

I.4. L'aire d'étude et le contenu du PPR incendies de forêts

L'élaboration du PPR incendies de forêts de Peymeinade a été prescrit par arrêté préfectoral du 13 Juin 1997 ; le périmètre étudié englobe l'ensemble du territoire de la commune soumis à des risques naturels prévisibles d'incendies de forêt.

Le dossier du PPR comprend :

- le présent rapport de présentation,
- le règlement,
- le plan de zonage sur un fond cadastral
- une annexe constituée par la carte des aléas d'incendies de forêt,
- un plan de localisation des travaux obligatoires.

TITRE II. PRESENTATION DU SITE

II.1. Le site et son environnement

La commune de PEYMEINADE, située à l'ouest du département des Alpes-Maritimes, couvre une superficie de **996 ha** dont **369 ha de boisé** potentiellement combustible au feu de forêt ; elle est délimitée :

- à l'est par GRASSE et AURIBEAU-SUR-SIAGNE,
- au nord par CABRIS et SPERACEDES,
- à l'ouest par LE TIGNET,
- au sud par le massif du Tanneron, limite avec le département du Var.

II.1. 1 - Le milieu naturel

La commune de PEYMEINADE est constituée de trois ensembles topographiques distincts :

- au sud, un ensemble vallonné qui plonge dans la vallée de la Siagne. On y trouve le point culminant de la commune : le Candéou - altitude : 307 m.
- la partie médiane est occupée par un plateau qui se développe sur 3 km. Son altitude est comprise entre 200 m et 250 m.
- au nord, une dépression occupée par le village encadrée entre le plateau et les pentes des communes de CABRIS et de SPERACEDES.

Chacun de ces ensembles génère un relief souligné par des pentes variables. Elles sont fortes au Sud (> 30 %) et plus faibles dans les zones centrales de la commune à urbanisation élevée.

Les trois ensembles cités forment des entités géologiques distinctes :

- au sud, le massif gneissique du Tanneron,
- au centre, le plateau est constitué de calcaires dolomitiques,
- au nord, les colluvions et les bas de pentes sont formés d'éboulis provenant du plateau de ST-VALLIER (CABRIS).

Le réseau hydraulique est constitué par la Siagne (au sud) d'axe ouest/est et le Riou (à l'ouest) d'axe nord/sud. Ce dernier se jette dans la Siagne sur la commune d'AURIBEAU.

La partie nord de la commune est traversée par le canal de la Siagne.

II.1. 2 - Végétation

Les résultats de l'Inventaire Forestier National, dont le dernier passage dans le département remonte à 1996, permettent de détailler (avec une précision au 1/25 000ème) la composition forestière du territoire communal.

Type forestier (selon IFN)	Peuplement	Superficie de PEYMEINADE (ha)
1- FEUILLUS	* Futaies et taillis à chênes sempervirents	17.13
2- RESINEUX	* Futaie de pins (Alep et/ou maritime)	19.61
	* Autres futaies de pins ou de cèdres	33.82
TOTAL		53.43
3- GARRIGUE	* Garrigues à chênes sempervirents	161.08
	* Garrigues à résineux	11.71
	* Garrigues non boisées	125.68
TOTAL		298.47
TOTAL COMBUSTIBLE	1 + 2 + 3	369.03
4- HORS THEME	* Zones agricoles ou urbanisées	626.82
TOTAL GENERAL	1 + 2 + 3 + 4	995.85

Les formations potentiellement combustibles recouvrent donc 369 ha soit 37 % du territoire communal.

II.1. 3 - Les dispositions de prévention des incendies

La protection contre les incendies de forêts comporte un ensemble d'actions visant à prévenir les éclosions, à limiter la progression du feu tout en facilitant l'intervention des secours :

- par la mise en place d'un réseau de surveillance (vigies, postes de guet,...), d'alerte et d'interventions,
- par la création d'un réseau de pistes pourvues d'une bande débroussaillée conséquente permettant un accès rapide et sécurisé pour les engins de lutte au lieu de l'incendie,
- par la mise en place de points d'eau assurant la réalimentation des véhicules de lutte,
- par l'établissement de coupures stratégiques permettant d'établir des lignes de lutte contre les grands feux.

L'activité agricole peut également pour certaines valorisation et modes de culture contribuer à la gestion de vastes espaces soumis aux risques d'incendie de forêts.

II.2. Les aléas

II.2. 1 - Méthodologie

L'identification et la caractérisation de l'aléa feu de forêts sur la commune de Peymeinade ont été menées par l'agence départementale de l'Office National des Forêts des Alpes-Maritimes.

La méthodologie utilisée est la suivante :

- * recherche historique concernant les événements survenus dans le passé, leurs effets et leurs éventuels traitements,
- * détermination de l'aléa feux de forêts.

II.2. 2 - Recherche historique

Depuis 1929, date de la mise en place de fichiers de suivi des feux dans les Alpes-Maritimes, les incendies recensés sur la commune de Peymeinade ont détruit **1 679 ha** de forêt, ce qui représente une moyenne d'environ **59 ha/an/1000 ha boisés**, soit près de neuf fois et demi de plus que la moyenne départementale.

	<u>Peymeinade</u>	<u>Alpes-Maritimes</u>
Nombre de feux de 1929 à 2005	44	10 134
Superficie détruite de 1929 à 2005	1 679 ha	166 967 ha
Surface combustible boisée	369.03 ha	349 596 ha
Superficie moyenne annuelle détruite de 1929 à 2005 pour 1000 ha boisés	59 ha/an/1000 ha	6.2 ha/an/1000 ha
Nombre de feux de 1975 à 2005	28	7 543
Superficie détruite de 1975 à 2005	479 ha	63 579 ha
Superficie moyenne annuelle détruite de 1975 à 2005 pour 1000 ha boisés	41.9 ha/an/1000 ha	5.9 ha/an/1000 ha

La commune de PEYMEINADE a été touchée par 10 feux de plus de 30 ha.

Le plus grand incendie, en 1986, a détruit 442 ha.

Au cours de la période d'étude, la superficie en moyenne annuelle détruite sur PEYMEINADE pour 1000 ha boisés est environ 4 fois plus élevée que la moyenne départementale. Ce constat est à nuancer compte tenu de l'importance de l'incendie de 1986.

L'influence conjuguée du climat et de la végétation crée les conditions propices à l'apparition et au développement de grands incendies. L'urbanisation diffuse constitue un facteur aggravant et accroît les conséquences des sinistres.

L'analyse spatiale des feux montre qu'ils ont frappé principalement les zones de contact entre milieu urbain et espaces naturels. Les espaces fortement urbanisés connaissent peu de sinistres et ceux-ci restent de faible ampleur. La surface moyenne parcourue par feu est relativement plus importante en terrain naturel qu'en zone urbaine ; ceci s'explique par l'importance de la biomasse végétale, la difficulté d'acheminement des secours et le degré de vigilance moins marqué qu'en zone urbaine.

Ces chiffres démontrent l'importance d'une urbanisation groupée pour la maîtrise du risque d'incendie et les problèmes qui se posent à l'interface zone urbaine - espaces naturels.

II.2. 3 - Détermination de l'aléa

L'aléa est évalué à partir d'une connaissance approchée statistiquement des conditions d'éclosion, et surtout de propagation des feux de forêts, traduisant essentiellement le risque subi par une parcelle si celle-ci est touchée par un incendie de forêt.

Des paramètres de pondération peuvent être introduits dans le calcul pour intégrer de manière plus importante la position de la parcelle dans le massif et aussi le risque que la parcelle ferait courir au reste du massif forestier en cas de départ d'un incendie à l'intérieur de son périmètre (risque induit).

Les facteurs pris en compte pour évaluer l'aléa sont ceux qui sont comme les plus influents sur les conditions de propagation des incendies.

Il s'agit :

- de la combustibilité de la végétation et de sa biomasse,
- de la pente du terrain,
- du vent,
- de l'ensoleillement.

A partir de ces facteurs est calculée par application de la formule de Byram la puissance du front de feu par mètre de front de feu que la parcelle peut subir, exprimée en kW/m :

$$P_f = M \times C \times V_p$$

P_f : puissance du front de feu en kW/m

M : masse sèche du combustible brûlé en g/m²

C : chaleur spécifique de combustion du combustible en J/g

V_p : vitesse de propagation du feu en m/s

Une description exhaustive de la méthodologie est fournie en annexe au présent rapport de présentation.

II.2. 4 - Les résultats

La puissance de front de feu a été calculée par croisement à l'aide du SIG ARC-INFO des quatre couches de données pour l'ensemble des "pixels" de 100 m x 100 m constituant le territoire communal et ses abords immédiats.

On définit ainsi cinq niveaux d'aléa, selon l'échelle de risque élaborée par le CEMAGREF sur commande du ministère de l'écologie, qui sont reportés sur un plan topographique au 1/15 000ème

- Aléa très faible à nul : P_f inférieure à 350 kW/m
- Aléa faible: P_f comprise entre 350 et 1700 kW/m
- Aléa moyen: P_f comprise entre 1700 et 3500 kW/m;
- Aléa élevé: P_f comprise entre 3500 et 7000 kW/m ,
- Aléa très élevé: P_f supérieure à 7000 kW/m

TITRE III. DISPOSITIONS DU PPR

III.1. Généralités

Conformément aux dispositions des articles L.562-1 à L.562-9 du code de l'environnement, les actions de prescriptions du PPR s'appliquent non seulement aux biens et activités, mais aussi à toute autre occupation et utilisation des sols, qu'elle soit directement exposée ou de nature à modifier ou à aggraver les risques.

Le PPR peut réglementer, à titre préventif, toute occupation ou utilisation physique du sol, qu'elle soit soumise ou non à un régime d'autorisation ou de déclaration, assurée ou non, permanente ou non.

III.2. Le zonage du PPR

III.2.1 - Les différents types de zones

Conformément à l'article 3 du décret modifié n° 95-1089 du 5 octobre 1995, le territoire de la commune a été divisé en trois zones (cf. plan de zonage) :

- une **zone rouge** exposée à des risques forts,
- une **zone bleue** exposée à des risques plus limités, acceptables moyennant des mesures de prévention efficaces,
- une **zone blanche** exposée à des risques très faibles à nuls dans laquelle le respect des prescriptions générales édictées par le code forestier et les textes qui en découlent suffit à assurer un niveau de sécurité suffisant.

III.2.2 - Elaboration du zonage

L'élaboration du zonage s'appuie sur :

- l'historique cartographique des incendies survenus sur la commune,
- la détermination de l'aléa,
- le croisement de l'aléa avec les différents enjeux :
 - ◆ les enjeux d'équipement :
 - * la présence et la localisation des poteaux d'incendie,
 - * la présence et la localisation des routes revêtues à double issue elles-mêmes revêtues, ces voies étant utilisables pour l'accès des secours et l'évacuation des personnes,
 - ◆ les enjeux d'aménagement :
 - * les programmes de gestion agricole des espaces naturels,
 - * les secteurs construits et les secteurs à enjeux d'urbanisation (PLU).

III.2.3 - Répartition spatiale

La zone rouge R de risque fort concerne les secteurs très exposés de la commune qui correspondent au massif boisé du Tanneron et au vallon de la Frayère.

Les **secteurs bleu B0 (risque moyen)** correspond à une zone à enjeux, défendables moyennant la réalisation préalable de prescriptions (cf paragraphe II.2 article c) et d) du règlement) :

- zone B0 du lotissement de Montfaraude.
- Zone B0 de la ZAC Maufaraude (Candéou)

Le secteur bleu de risque modéré B1a concerne les interfaces urbanisation-massifs boisés dans les secteurs limitrophes de la zone rouge, où l'obligation de débroussaillage autour des habitations est portée à 100 mètres. Sont concernés :

- l'Apié, secteur du Candéou notamment les lotissements du haut Candéou et les Saouves, l'Agranas.

Le secteur bleu de risque modéré B1 concerne des secteurs aux caractéristiques voisines des précédents, mais où la moindre intensité du feu du fait de leur situation permet de réduire la distance de débroussaillage par rapport aux habitations à 50 m :

- le Candéou ouest, l'école, le Gabre.

Le secteur bleu B2 de risque faible concerne les secteurs urbanisés proches du massif du Tanneron, le vallon de la Frayère et le Peylobier, et le secteur des coteaux au nord de la commune en bordure de Cabris.

La zone blanche correspond au village et aux quartiers au Nord de la commune fortement urbanisés de part et d'autre du CD2562.

III.3. Le règlement

Le règlement précise en tant que de besoin :

- les mesures d'interdiction et les prescriptions applicables dans chacune des zones précédentes ;
- les mesures de prévention, de protection et de sauvegarde incombant aux collectivités publiques et aux particuliers ; dans ce cadre, il subordonne la réalisation d'activités et d'habitats nouveaux à la constitution d'associations syndicales, chargées de la réalisation et de l'entretien des travaux d'équipement ; ceux-ci sont reconnus nécessaires pour assurer la défendabilité dans les secteurs à enjeux d'urbanisation, soumis à un risque non tolérable actuellement en absence de ces équipements.

Il mentionne le cas échéant, celles de ces mesures dont la mise en œuvre est obligatoire et le délai fixé pour leur mise en œuvre ;

- les mesures relatives à l'aménagement, l'utilisation ou l'exploitation des constructions, des ouvrages, et des espaces mis en culture ou plantés existants. Ces mesures peuvent être rendues obligatoires dans un délai de 5 ans, pouvant être réduit en cas d'urgence ; elles ne peuvent porter que sur des aménagements limités dont le coût est inférieur à 10 % de la valeur vénale du bien.

Les principales dispositions du règlement sont les suivantes :

III.3. 1 - En zone rouge

La règle générale est l'inconstructibilité et l'interdiction de réaliser des équipements et bâtiments de nature à aggraver les risques et/ou augmenter le nombre de personnes exposées.

Des aménagements mineurs, des constructions techniques et certains équipements publics y sont autorisés sous conditions.

III.3. 2 - En zone bleue

La règle générale est la constructibilité sous conditions.

Ces conditions sont proportionnées à l'intensité du risque ; par intensité décroissante, quatre secteurs et sous-secteurs sont distingués :

- B0 : risque moyen ; conditions d'équipement préalables (voirie, zones débroussaillées, points d'eau...) et limitation des usages (habitat groupé, installations vulnérables interdites...) ;
- B1a et B1 : risque modéré ; conditions d'équipement (voirie, débroussaillage à 50 ou 100 m des habitations, points d'eau...) et limitation des usages (habitat groupé, installations vulnérables interdites...) ;
- B2 : risque faible ; conditions d'équipement (points d'eau...).

III.3. 3 - En zone blanche

Aucune interdiction particulière, le respect des prescriptions générales édictées par le code forestier et les textes qui en découlent devrait suffire à assurer un niveau de sécurité satisfaisant.

ANNEXE

METHODE DE CALCUL DE L'ALEA FEUX DE FORETS APPLICABLE AUX MASSIFS FORESTIERS MEDITERRANEENS

I. Domaine d'utilisation de la méthode

L'aléa est défini comme la probabilité qu'un phénomène naturel d'intensité donnée se produise en un lieu donné. Il s'agit d'une notion complexe caractérisée par :

- une extension spatiale : il s'agit de définir les enveloppes globales d'un feu potentiel en se basant sur les caractéristiques du secteur (combustibilité, topographie, lieux de départ préférentiels,...) et l'expérience des feux passés.

- une occurrence temporelle qui permet de définir un temps de retour du feu : si une quantification sous forme de période de retour est possible pour des phénomènes comme les inondations, cela paraît beaucoup plus délicat pour les incendies. Il semble préférable de parler de prédisposition plus ou moins forte d'un secteur compte tenu de la conjonction de facteurs défavorables sur le site.

- une "intensité" plus ou moins forte du phénomène qui dépend de la végétation, de la topographie, et des conditions météorologiques qui accompagnent le phénomène.

La méthode utilisée s'attache à qualifier surtout l'intensité du phénomène et son extension potentielle en fonction de la combustibilité de la végétation et de sa biomasse, la pente du terrain, la position dans le versant, l'exposition et la connaissance du déroulement des feux passés.

L'occurrence temporelle n'intervient pas en tant que telle, mais l'exploitation des données statistiques permet d'estimer le temps de retour d'un incendie dans le bassin de risque à moins de quarante ans, ce qui signifie que l'événement doit être pris en compte dans la détermination de l'aléa.

De même, l'aléa est déterminé en se plaçant dans les conditions météorologiques les plus favorables à la propagation de l'incendie compte tenu de la fréquence de celles-ci.

La méthodologie utilisée suit les recommandations du guide méthodologique élaborée en 2002 conjointement par les ministères :

- de l'intérieur, de la sécurité intérieure et des libertés locales,
- de l'écologie et du développement durable
- de l'agriculture, de l'alimentation, de la pêche et des affaires rurales
- de l'équipement, des transports, du logement, du tourisme et de la mer

II Principe de calcul

L'aléa est évalué à partir d'une connaissance empirique des conditions d'éclosion, et surtout de propagation des feux de forêts, traduisant essentiellement le risque subi par une parcelle si celle-ci est touchée par un incendie de forêt.

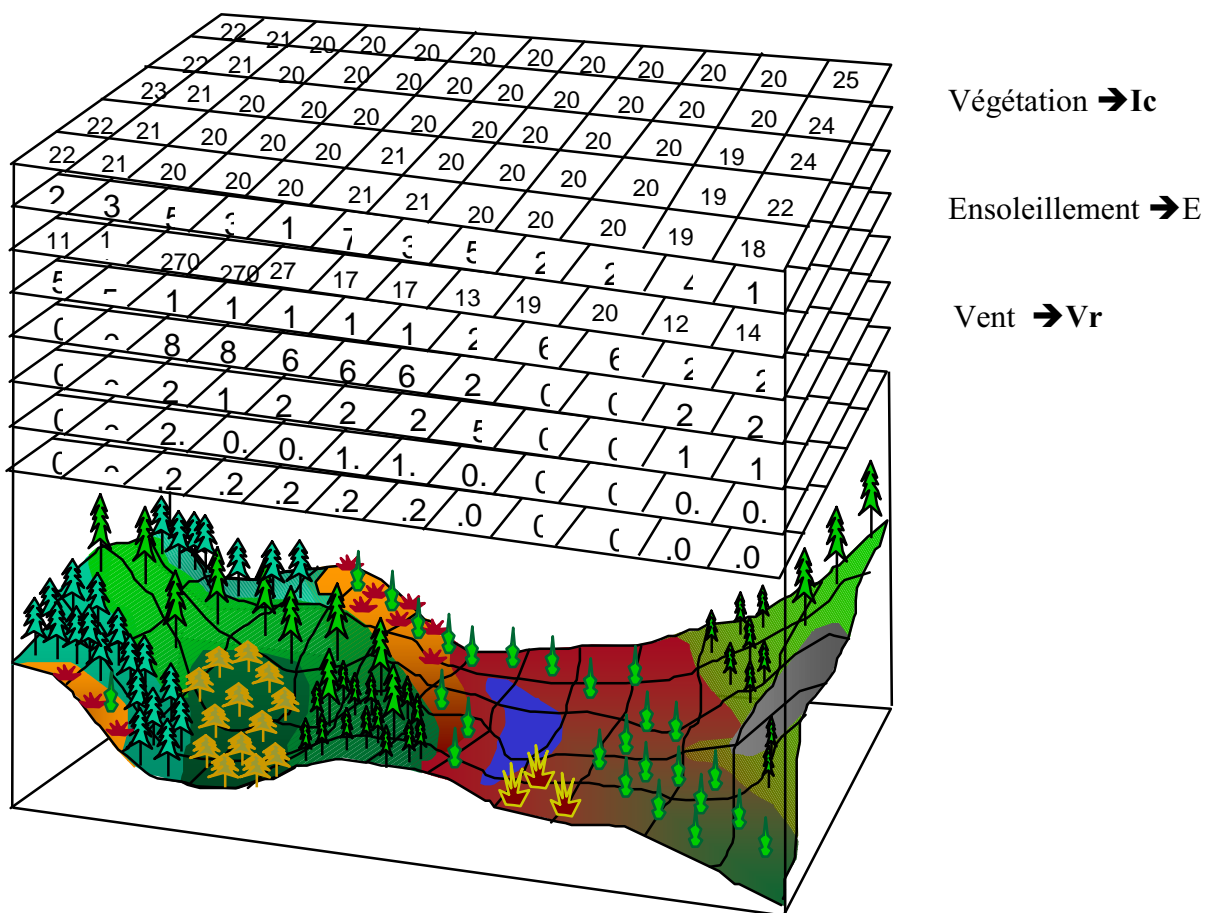
Des paramètres de pondération peuvent être introduits dans le calcul pour intégrer de manière plus importante la position de la parcelle dans le massif et aussi le risque que la parcelle ferait courir au reste du massif forestier en cas de départ d'un incendie à l'intérieur de son périmètre.

Les facteurs pris en compte pour évaluer l'aléa sont ceux qui ont été considérés comme les plus influents sur les conditions de propagation des incendies.

Il s'agit :

- de la combustibilité de la végétation et de sa biomasse,
- de l'ensoleillement lié à l'exposition.
- du vent en fonction du vent dominant et de la pente du terrain,

Chacun des quatre facteurs précités a fait l'objet d'une cartographie :



Le territoire communal est découpé en carrés ou pixel, chaque carré est caractérisé par son type de végétation, son ensoleillement, et son vent résultant.

1° Végétation : carte de combustibilité : Ic

- La carte de la végétation est déterminée par interprétation d'une photo satellite et son calage sur le terrain. Classification supervisée de clichés Landsat 7 de 2002, pas de 15 mètres.
- La population végétale est identifiée par croisement avec les types de peuplements de l'Inventaire Forestier National.
- Confirmation par contrôle de terrain.
- La carte de combustibilité est la traduction des peuplements à travers la grille de combustibilité des espèces méditerranéennes élaborée par le CEMAGREF.

Ic est l'indice de combustibilité peut varier de 0 (incombustible) à 10 (feux de cimes à fort pouvoir calorifique) en fonction de la végétation.

2° Carte de l'ensoleillement : E

Obtenu par traitement à travers un système d'information géographique du Modèle Numérique de Terrain de l'IGN au pas de 50 mètres.

En fonction de l'exposition (Sud : très ensoleillé / Nord : très peu ensoleillé), **E** traduit localement le dessèchement potentiel de la végétation, qui influe sur sa combustibilité.

3° Carte du vent résultant : Vr

Combine l'effet du vent local (VI), modélisé numériquement sur tout le département au pas de 150 mètres par la société OPTIFLOW sur la base d'un vent de référence qui est un vent moyen synoptique d'ouest (mistral) à 15 m/s (54 km/h) et l'effet de la pente, traduit en vent résultant Vr. Ce vent résultant est la composante des vecteurs :

- vent local (source OPTIFLOW) : VI
- vent effet (Ve) de pente sur l'incendie dont la direction est la ligne de plus grande pente et la vitesse est calculée selon la formule : $Ve \text{ (en m/s)} = \text{pente en \%} / 10$

$$Vr \text{ (en m/s)} = \text{modèle fonction (VI et Ve)}$$

4° Carte d'intensité du front de feu : Pf

Les trois couches précédentes sont croisées à l'aide de l'outil d'analyse d'un système d'information pour donner la carte d'intensité du front de feu par application de la formule de Byram qui permet de calculer la puissance d'un front de feu.

$$Pf = M \times C \times Vp \text{ en kW/m} \text{ avec :}$$

- M : Masse sèche de combustible brûlé en g/m²
- C : Chaleur spécifique de combustion en J/g
- Vp : Vitesse de propagation du feu en m/s

Pour appliquer la formule de Byram à partir des paramètres cartographiés les calculs suivants sont réalisés:

① M x C est calculé à partir des indices Ic et E selon la formule :

$$M \times C = 8000 \times Ic (1 + E/20) \text{ en kJ} \times 100/m^2$$

② Vp est calculé à partir du vent résultant (Vr) et de K un coefficient de réduction du vent à mi-flamme qui traduit la réduction de la vitesse de propagation du feu liée à la végétation (effet de rugosité et écran thermique)

$$Vp = \text{racine carrée de (Vr} \times K/100) \text{ en m/s}$$

- K = 0,8 pour les végétations rases
- K = 0,7 pour les peuplements ouverts
- K = 0,6 pour les peuplements arborés

Le résultat final est donc l'intensité du front de feu exprimée en kW/m de front de flamme. (voir correspondance dans le tableau 1)

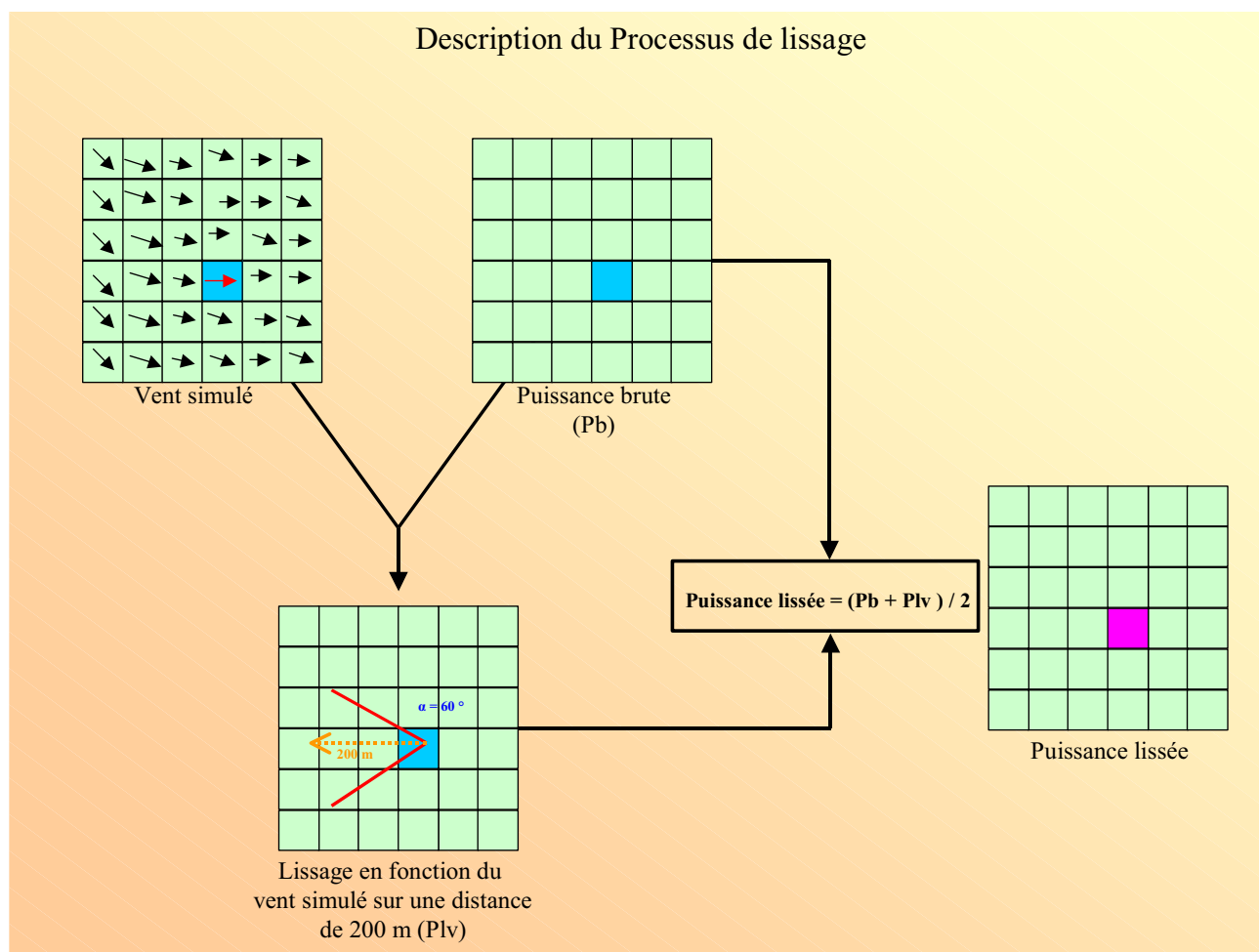
Le calcul est effectué pour chaque pixel de 15 m x 15 m. L'expression définitive de l'intensité d'un pixel résulte ensuite d'un lissage par rapport aux pixels voisins selon le calcul représenté en graphique 1 et qui traduit le fait que la puissance de l'incendie en un point est influencée par la puissance des points voisins situés à l'amont par rapport à l'axe de propagation. L'influence peut se traduire par une majoration comme par une minoration (si les points amont induisent une baisse de la puissance du feu par réduction ou absence de végétation par exemple).

On définit ainsi 5 niveaux d'aléa, qui sont représentés sur un plan topographique au 1/15 000 ème au pas de 100 m x 100 m.

Tableau 1 – Classification de l'intensité (CEMAGREF)

Niveau	Paramètres physiques	Effets sur les enjeux
Très faible 1	$P < 350 \text{ kW/m}$ $V < 400 \text{ m/h}$	Pas de dégât aux bâtiments Sous bois partiellement brûlés
Faible 2	$350 < P < 1700 \text{ kW/m}$ $400 < V < 800 \text{ m/h}$	Dégâts faibles aux bâtiments si respect des prescriptions Tous les buissons brûlés, ainsi que les branches basses
Moyen 3	$1700 < P < 3500 \text{ kW/m}$ $800 < V < 1200 \text{ m/h}$	Dégâts faibles si respect des prescriptions, mais volets en bois brûlés Troncs et cimes endommagés
Elevé 4	$3500 < P < 7000 \text{ kW/m}$ $1200 < V < 1800 \text{ m/h}$	Dégâts aux bâtiments, même avec respect prescriptions Cimes toutes brûlées
Très élevé 5	$P > 7000 \text{ kW/m}$ $V > 1800 \text{ m/h}$	Dégâts aux bâtiments, même avec respect prescriptions Arbres tous calcinés

Graphique 1 - Influence des mailles voisines.



PREFECTURE DES ALPES-MARITIMES

COMMUNE DE PEYMEINADE

REGLEMENT

PLAN DE PREVENTION DES RISQUES NATURELS PREVISIBLES D'INCENDIES DE FORET

Document annexé à l'arrêté portant approbation du plan de
prévention des risques d'incendie de forêt

le Préfet des Alpes Maritimes
Le Préfet des Alpes-Maritimes
CAB-A 2439



Dominique VIAN

PRESCRIPTION : 13 juin 1997	
ENQUETE du 19 juin 2006 au 19 juillet 2006	APPROBATION le 17 JAN 2007

PLAN DE PREVENTION DES RISQUES NATURELS PREVISIBLES D'INCENDIES DE FORET

SOMMAIRE

TITRE I. PORTEE DU PPRIF - DISPOSITIONS GENERALES	1
I.1. Champ d'application.....	1
I.2. Objectifs du Plan de Prévention des Risques Incendies de Forêts	1
I.3. Division du territoire en zones.....	1
I.4. Effets du P.P.R.....	1
TITRE II. DISPOSITIONS APPLICABLES PAR ZONES	2
II.1. DISPOSITIONS APPLICABLES A LA ZONE ROUGE	2
Article 1 - Occupations et utilisations du sol admises	2
a) Occupations et utilisations admises sans conditions	2
b) Occupations et utilisations admises sous conditions	2
Article 2 - Occupations et utilisations du sol interdites	2
Article 3 - Accès et voirie	3
Article 4 - Desserte par les réseaux	3
Article 5 - Caractéristiques des terrains – distance aux constructions voisines – densité	3
Article 6 - Dispositions constructives – Réserves d'hydrocarbures	3
Article 7 - Espaces libres et plantations, espaces naturels - dispositions applicables aux projets autorisés et aux bâtiments existants	4
II.2. DISPOSITIONS APPLICABLES AU SECTEUR B0.....	5
Article 1 - Occupations et utilisations du sol admises	5
a) Occupations et utilisations admises sans conditions	5
b) Occupations et utilisations admises sous conditions	5
c) Opérations d'aménagement	5
d) Occupations et utilisations du sol autres que celles autorisées aux a), b) et c).....	6
Article 2 - Occupations et utilisations du sol interdites	7
Article 3 - Accès et voirie	7
Article 4 - Desserte par les réseaux	7
Article 5 - Caractéristiques des terrains – distance aux constructions voisines – densité	8
Article 6 - Dispositions constructives – Réserves d'hydrocarbures	8
Article 7 - Espaces libres et plantations, espaces naturels - dispositions applicables aux projets autorisés et aux bâtiments existants	9
II.3. DISPOSITIONS APPLICABLES AU SECTEUR B1	10
Article 1 - Occupations et utilisations du sol admises	10
a) Occupations et utilisations admises sans conditions	10
b) Occupations et utilisations admises sous conditions	10
c) Occupations et utilisations du sol autres que celles autorisées aux a) et b).....	10
Article 2 - Occupations et utilisations du sol interdites	11
Article 3 - Accès et voirie	11
Article 4 - Desserte par les réseaux	11
Article 5 - Caractéristiques des terrains – distance aux constructions voisines – densité	12
Article 6 - Dispositions constructives – Réserves d'hydrocarbures	12

Article 7 - Espaces libres et plantations, espaces naturels - dispositions applicables aux projets autorisés et aux bâtiments existants	13
II.4. DISPOSITIONS APPLICABLES AU SECTEUR B2	14
Article 1 - Occupations et utilisations du sol admises	14
a) Occupations et utilisations admises sans conditions	14
b) Occupations et utilisations du sol autres que celles autorisées au a)	14
Article 2 - Occupations et utilisations du sol interdites	14
Article 3 - Accès et voirie	14
Article 4 - Desserte par les réseaux	15
Article 5 - Caractéristiques des terrains – distance aux constructions voisines – densité	15
Article 6 - Dispositions constructives – Réserves d’hydrocarbures	15
Article 7 - Espaces libres et plantations, espaces naturels - dispositions applicables aux projets autorisés et aux bâtiments existants	16
TITRE III. MESURES DE PREVENTION, DE PROTECTION ET DE SAUVEGARDE	
INCOMBANT A LA COMMUNE	17
III.1. POINTS D'EAU	17
III.2. AMENAGEMENT DE VOIRIE	17
III.3. CREATION ET ENTRETIEN DE ZONES DEBROUSSAILLEES :	18
III.4. PLANS DE SECOURS	18
TITRE IV. DISPOSITIONS SPECIFIQUES APPLICABLES AUX ETABLISSEMENTS	
RECEVANT DU PUBLIC (E.R.P.)	18
ANNEXE 1 Liste des dispositions de nature à réduire le risque	19
ANNEXE 2 Dimensions minimales à respecter pour les "TE" ou les plates-formes de retournement aux VOIES-ENGINS	21

TITRE I. PORTEE DU PPRIF - DISPOSITIONS GENERALES

I.1. Champ d'application

Le présent règlement s'applique au territoire de la commune de Peymeinade.

I.2. Objectifs du Plan de Prévention des Risques Incendies de Forêts

Les objectifs du PPRIF sont de :

- Réduire le nombre de personnes exposées à un risque incendie de forêt,
- Améliorer la sécurité des personnes exposées à un risque incendie de forêt,
- Limiter les dommages aux biens et activités exposés à un risque incendie de forêt.

Ces objectifs conduisent à :

- Limiter ou interdire les implantations humaines dans les zones les plus dangereuses,
- Prescrire la réalisation d'équipements visant à améliorer la défense contre l'incendie,
- Limiter les probabilités de départ de feu.

I.3. Division du territoire en zones

Le P.P.R. comprend 3 "zones de risques d'incendie de forêts", dont 2 zones exposées au risque dites zones de danger et 1 zone non exposée :

- une zone de danger fort (dénommée zone rouge) dans laquelle les phénomènes peuvent atteindre une grande ampleur au regard des conditions actuelles d'occupation de l'espace et des contraintes de lutte.
- une zone de danger limité (dénommée zone bleue) dans laquelle des parades peuvent être réalisées de manière collective ou individuelle pour supprimer ou réduire fortement le risque.

Trois secteurs y ont été distingués :

- un secteur B0 de danger moyen : secteur à enjeux défendables après équipement,
 - un secteur B1 de danger modéré (avec un sous-secteur B1a),
 - un secteur B2 de danger faible.
- une zone non exposée au risque ou à risque très faible à nul (dénommée zone blanche) sans prescription spécifique au titre des incendies de forêt (dans cette zone l'implantation de poteaux d'incendie reste obligatoire au titre de la réglementation pour la protection des habitations).

I.4. Effets du P.P.R.

La nature et les conditions d'exécution des techniques de prévention prises pour l'application du présent règlement sont définies et mises en œuvre sous la responsabilité du maître d'ouvrage et du maître d'œuvre concernés par les constructions, travaux et installations visés.

Le P.P.R. vaut servitude d'utilité publique. A ce titre, il doit être annexé au plan local d'urbanisme (P.L.U.), conformément à l'article L.126-1 du code de l'urbanisme ou au plan d'occupation des sols en tenant lieu.

TITRE II. DISPOSITIONS APPLICABLES PAR ZONES

II.1.DISPOSITIONS APPLICABLES A LA ZONE ROUGE

Article 1 - Occupations et utilisations du sol admises

a) Occupations et utilisations admises sans conditions

- les aménagements, travaux et ouvrages destinés à protéger la forêt ou les constructions existantes ;
- les locaux techniques permettant d'assurer la gestion des équipements de lutte contre les risques d'incendie de forêts ;
- les piscines privées et bassins ;
- la construction de lignes électriques de type HTB et THT.

b) Occupations et utilisations admises sous conditions

- les travaux d'entretien et de gestion courants ainsi que les travaux de mise aux normes de confort des bâtiments implantés antérieurement, à condition de ne pas aggraver les risques et de ne pas augmenter le nombre de personnes exposées ;
- les annexes des bâtiments d'habitation (garages, abris de jardin...) sous réserve qu'elles ne fassent pas l'objet d'une occupation humaine permanente et qu'elles n'aggravent pas les risques ou leurs effets ;
- la reconstruction d'un bâtiment sinistré (sous réserve que l'origine du sinistre ne soit pas liée à un incendie de forêt), à condition de ne pas aggraver les risques et de ne pas augmenter le nombre de personnes exposées ;
- les locaux techniques nécessaires à la gestion agricole ou forestière de la zone (entrepôts à matériel, engins, stockage des récoltes...) à condition de ne pas aggraver les risques ou leurs effets ;
- la construction de lignes électriques de type BT et HTA. à condition d'être réalisées en conducteurs isolés ;
- les infrastructures de transport, les réseaux techniques et les équipements nécessaires au fonctionnement des services publics (cimetières, déchetteries...) à condition de compenser les éventuels risques induits. Ces équipements seront soumis pour avis à la sous commission relative à la sécurité contre les risques d'incendie de forêt, lande, maquis et garrigue ;
- une extension mesurée unique limitée à 15 m² de SHON de l'habitation existante sous réserve d'un hydrant normalisé situé à moins de 150 mètres du projet.

Article 2 - Occupations et utilisations du sol interdites

Tous travaux, ouvrages, aménagements ou constructions de quelque nature qu'ils soient, à l'exception de ceux mentionnés à l'article 1.

Article 3 - Accès et voirie

Sur les parcelles ou parties de parcelles où le débroussaillage n'est pas obligatoire au titre de l'article 7, l'Etat et les collectivités territoriales propriétaires de voies ouvertes à la circulation publique, ainsi que les sociétés concessionnaires des autoroutes, procèdent à leurs frais au débroussaillage et au maintien en état débroussaillé, sur une bande dont la largeur est fixée par arrêté préfectoral .

Ces dispositions sont applicables aux voies privées ouvertes à la circulation du public.

Article 4 - Desserte par les réseaux

Définition préalable :

Un point d'eau normalisé est constitué :

- soit par un poteau d'incendie relié à un réseau normalisé (débit : 60 m³/h sous une pression résiduelle de 1 bar),
- soit par un réservoir public ou géré par une association syndicale de propriétaires (ASL) créée conformément à l'ordonnance du 1er juillet 2004, de 120 m³ ou auto alimenté fournissant 120 m³ en 2 heures accessible aux services incendies. Cet ouvrage devra être réceptionné par le service d'incendie afin de s'assurer de son accessibilité, manœuvre et conformité,
- soit toute solution technique mixte agréée par le service incendie.

Article 5 - Caractéristiques des terrains – distance aux constructions voisines – densité

Sans objet

Article 6 - Dispositions constructives – Réserves d'hydrocarbures

En raison de sa situation en zone de danger, le maître d'ouvrage et le constructeur de l'extension du bâtiment projetée ou de la rénovation d'un bâtiment existant, devront s'assurer que ce bâtiment dispose des caractéristiques techniques permettant d'assurer, en sécurité, le confinement de ses habitants en cas de feux de forêt (annexe 1 Règles de construction).

L'installation aérienne de réserves d'hydrocarbures (liquéfiés et liquides) ainsi que le passage à l'air libre des canalisations alimentant les bâtiments sont interdits.

Les propriétaires, exploitants ou utilisateurs de citernes ou réserves aériennes d'hydrocarbures liquides ou liquéfiés procéderont à la suppression de celles-ci et, éventuellement, à leur remplacement par des citernes enterrées ou enfouies.

Les conduites d'alimentation depuis ces citernes jusqu'aux constructions seront enfouies à une profondeur réglementaire - aucun passage à l'air libre ne sera maintenu.

L'ensemble de ces travaux est à la charge des propriétaires, exploitants ou utilisateurs et doivent être réalisés dans les meilleurs délais à compter de la date d'approbation du présent P.P.R., et sans excéder les cinq ans prévus à l'article 5 du décret n°95-1089 du 5 octobre 1995.

Les mesures à réaliser ne peuvent entraîner un coût de réalisation supérieur à 10 % de la valeur vénale estimée du bien à la date d'approbation du présent P.P.R.

Il est recommandé aux propriétaires des bâtiments existants de s'assurer du respect de mesures techniques appropriées pour se prémunir contre le risque d'incendie de forêt ou pour en limiter les conséquences (annexe 1 Prévention des risques d'incendie).

Article 7 - Espaces libres et plantations, espaces naturels - dispositions applicables aux projets autorisés et aux bâtiments existants

Pour lutter efficacement contre les incendies de forêt et en limiter les conséquences, il est nécessaire, à proximité des constructions, de réduire la biomasse facilement combustible par débroussaillage, de disposer d'eau en quantité et pression suffisantes et de pouvoir circuler sans risque sur les voies d'accès.

Les arbres sont élagués et leur taille est entretenue de telle sorte que **les premiers feuillages soient maintenus à une distance minimale de 10 mètres de tout point des constructions.**

Le débroussaillage et le maintien en état débroussaillé sont obligatoires sur les zones répondant à l'une des situations suivantes :

- a) Abords des constructions, chantiers, travaux et installations de toute nature, **sur une profondeur de cent mètres**, ainsi que des voies privées y donnant accès, **sur une profondeur de dix mètres de part et d'autre de la voie** ;
- b) Terrains situés dans les zones urbaines délimitées par un plan d'occupation des sols rendu public ou approuvé, ou un document d'urbanisme en tenant lieu ;
- c) Terrains servant d'assiette à l'une des opérations régies par les articles L. 311-1, L. 315-1, et L.322-2 du code de l'urbanisme (zones d'aménagement concertées, lotissements, associations foncières urbaines) ;
- d) Terrains mentionnés à l'article L. 443-1 du code de l'urbanisme (camping et stationnement de caravanes) ;
- e) Terrains situés dans les zones délimitées et spécifiquement définies comme devant être débroussaillées et maintenues en état débroussaillé en vue de la prévention des constructions, par un plan de prévention des risques naturels prévisibles établi en application des articles L. 562-1 à L. 562-7 du code de l'environnement. Les travaux sont à la charge des propriétaires des constructions pour la protection desquelles la servitude est établie, ou de leurs ayants droits.

Dans les cas mentionnés au a) ci-dessus, les travaux sont à la charge du propriétaire des constructions, chantiers, travaux et installations et de ses ayants droits.

Dans les cas mentionnés aux b), c) et d) ci-dessus, les travaux sont à la charge du propriétaire du terrain et de ses ayants droits.

II.2.DISPOSITIONS APPLICABLES AU SECTEUR B0

Article 1 - Occupations et utilisations du sol admises

a) Occupations et utilisations admises sans conditions

- les aménagements, travaux et ouvrages destinés à protéger la forêt ou les constructions existantes ;
- les locaux techniques permettant d'assurer la gestion des équipements de lutte contre les risques d'incendie de forêts ;
- les piscines privées et bassins ;
- la construction de lignes électriques de type HTB et THT.

b) Occupations et utilisations admises sous conditions

- les travaux d'entretien et de gestion courants ainsi que les travaux de mise aux normes de confort des bâtiments implantés antérieurement, à condition de ne pas aggraver les risques et de ne pas augmenter le nombre de personnes exposées ;
- les changements de destination des bâtiments à condition de ne pas aggraver les risques et de ne pas augmenter le nombre de personnes exposées ;
- les annexes des bâtiments d'habitation (garages, abris de jardin...) sous réserve qu'elles ne fassent pas l'objet d'une occupation humaine permanente et qu'elles n'aggravent pas les risques ou leurs effets ;
- la reconstruction d'un bâtiment sinistré, à condition de ne pas aggraver les risques et de ne pas augmenter le nombre de personnes exposées ;
- les locaux techniques nécessaires à la gestion agricole ou forestière de la zone (entrepôts à matériel, engins, stockage des récoltes...) à condition de ne pas aggraver les risques ou leurs effets ;
- la construction de lignes électriques de type BT et HTA. à condition d'être réalisées en conducteurs isolés ;
- les infrastructures de transport, les réseaux techniques et les équipements nécessaires au fonctionnement des services publics (cimetières, déchetteries...) à condition de compenser les éventuels risques induits. Ces équipements seront soumis pour avis à la sous commission relative à la sécurité contre les risques d'incendie de forêt, lande, maquis et garrigue ;
- une extension mesurée unique limitée à 15 m² de SHON de l'habitation existante sous réserve d'un hydrant normalisé situé à moins de 150 mètres du projet.

c) Opérations d'aménagement

- Les opérations d'aménagement (lotissement ou zone d'aménagement concerté) sont autorisées à condition que le programme des travaux prévus comprenne au moins :
 - une voie située entre le massif et le périmètre à protéger, répondant aux caractéristiques suivantes :
 - bande de roulement de largeur minimum de 3,5 mètres, pente en long inférieure à 15 %, rayons de courbure supérieurs à 9 mètres si elle est réservée au seul usage des pompiers. Si cette voie sert aussi de desserte des constructions la largeur minimale de la bande de roulement est portée à 5 mètres.
 - deux issues sur des voiries du réseau public, elles mêmes de caractéristiques telles qu'elles permettent le croisement de deux véhicules sans ralentissement.

- ◆ un réseau de points d'eau normalisés (voir définition à l'article 4) le long de cette voie avec au minimum un point d'eau normalisé à chaque extrémité de celle-ci et, si sa longueur dépasse 300 mètres, une succession de points d'eau normalisés dont l'espacement devra être inférieur à 300 mètres,
- ◆ des sur-largeurs de 3 mètres de large sur 15 mètres de long au niveau de chaque point d'eau normalisé.

A l'issue de leur réalisation, ces équipements doivent faire l'objet d'un agrément préfectoral.

Cet agrément est notifié au maire de la commune concernée et annexé au présent PPRIF.

Une fois cet agrément obtenu, s'appliquent les règles précisées aux articles 3 à 7.

Le refus de l'agrément préfectoral suite à la réalisation d'équipements de protection aura pour effet de n'autoriser que les occupations et utilisations visées aux a) et b) de l'article 1 du paragraphe II.2.

Le maintien en condition d'utilisation des ouvrages est à la charge du maître d'ouvrage qui les a réalisés ou d'une association syndicale de propriétaires (ASL).

d) Occupations et utilisations du sol autres que celles autorisées aux a), b) et c)

Ces occupations et utilisations du sol ne sont admises qu'après réalisation d'équipements de protection. Ceux-ci doivent être proportionnés au risque et notamment comprendre :

- ◆ une voie située entre le massif et le périmètre à protéger, répondant aux caractéristiques suivantes :
 - bande de roulement de largeur minimum de 3,5 mètres, pente en long inférieure à 15 %, rayons de courbure supérieurs à 9 mètres si elle est réservée au seul usage des pompiers. Si cette voie sert aussi de desserte des constructions la largeur minimale de la bande de roulement est portée à 5 mètres.
 - deux issues sur des voiries du réseau public, elles mêmes de caractéristiques telles qu'elles permettent le croisement de deux véhicules sans ralentissement.
- ◆ une bande débroussaillée et maintenue en état débroussaillé de 100 mètres de large coté espace naturel, à partir de la voie ci-dessus,
- ◆ un réseau de points d'eau normalisés (voir définition à l'article 4) le long de cette voie avec au minimum un point d'eau normalisé à chaque extrémité de celle-ci et, si sa longueur dépasse 300 mètres, une succession de points d'eau normalisés dont l'espacement devra être inférieur à 300 mètres,
- ◆ des sur-largeurs de 3 mètres de large sur 15 mètres de long au niveau de chaque point d'eau normalisé.

Ces équipements doivent faire l'objet d'un agrément préfectoral à l'issue de leur réalisation.

Cet agrément est notifié au maire de la commune concernée et annexé au présent PPRIF.

Une fois cet agrément obtenu, s'appliquent les règles précisées aux articles 3 à 7.

Le refus de l'agrément préfectoral suite à la réalisation d'équipements de protection aura pour effet de n'autoriser que les occupations et utilisations visées aux a) et b) de l'article 1 du paragraphe II.2.

Le maintien en condition d'utilisation des ouvrages est à la charge du maître d'ouvrage qui les a réalisés ou d'une association syndicale de propriétaires (ASL).

Article 2 - Occupations et utilisations du sol interdites

Tous travaux, ouvrages, aménagements ou constructions de quelque nature qu'ils soient, à l'exception de ceux mentionnés à l'article 1.

Sont interdits, même après réalisation des équipements de protection prescrits à l'article 1§c) :

- les installations classées présentant un danger d'explosion, d'émanation de produits nocifs en cas d'incendie ;
- l'aménagement et l'extension des terrains de camping ou de caravaning et les habitations légères de loisirs.

Article 3 - Accès et voirie

La réalisation d'une opération d'urbanisme groupée (lotissement, permis de construire groupés, Z.A.C) est soumise aux prescriptions suivantes :

- les voies internes (à double issue de préférence) ont des rayons de courbure supérieurs à 9 mètres, une pente en long inférieure à 15 %, et une bande de roulement d'une largeur minimum de 5 m ou toute autre solution agréée par le SDIS ;
- en cas d'accès en cul de sac, ceux-ci sont de longueur inférieure à 60 m et équipés en bout d'une aire ou d'un TE de retournement réglementaires (voir schéma en annexe 2)
- dans le cas de fermeture de la voirie interne par un portail automatique, celui-ci devra comporter un système de déverrouillage agréé par la Commission Consultative Départementale de Sécurité et d'Accessibilité

La réalisation d'une opération d'urbanisme individuelle est soumise aux prescriptions suivantes :

- la voie d'accès nouvellement créée a des rayons de courbure supérieurs à 9 mètres, une pente en long inférieure à 15 %, et une bande de roulement d'une largeur minimum de 3 mètres;
- en cas d'accès en cul de sac, celui-ci est de longueur inférieure à 60 m ou il est équipé en bout d'une aire ou d'un TE de retournement réglementaires (voir schéma en annexe 2)

Sur les parcelles ou parties de parcelles où le débroussaillage n'est pas obligatoire au titre de l'article 7, l'Etat et les collectivités territoriales propriétaires de voies ouvertes à la circulation publique, ainsi que les sociétés concessionnaires des autoroutes, procèdent à leurs frais au débroussaillage et au maintien en état débroussaillé, sur une bande dont la largeur est fixée par arrêté préfectoral.

Ces dispositions sont applicables aux voies privées ouvertes à la circulation du public.

Article 4 - Desserte par les réseaux

Définition préalable :

Un point d'eau normalisé est constitué :

- soit par un poteau d'incendie relié à un réseau normalisé (débit : 60 m³/h sous une pression résiduelle de 1 bar),
- soit par un réservoir public ou géré par une association syndicale de propriétaires (ASL) créée conformément à l'ordonnance du 1er juillet 2004, de 120 m³ ou auto alimenté fournissant 120 m³ en 2 heures accessible aux services incendies. Cet ouvrage devra être réceptionné par le service d'incendie afin de s'assurer de son accessibilité, manœuvre et conformité,
- soit toute solution technique mixte agréée par le service incendie.

Toute occupation et utilisation du sol autre que celles autorisées aux a). et b). de l'article 1 ci-dessus doit être située à une **distance inférieure ou égale à 150 mètres d'un point d'eau normalisé**.

Article 5 - Caractéristiques des terrains – distance aux constructions voisines – densité

Cas d'une opération individuelle (à l'exclusion de celles réalisées dans le cadre des opérations d'urbanisme visées à l'alinéa suivant) :

- tout bâtiment d'habitation ou d'activité nouveau doit être situé à proximité d'au moins deux bâtiments à usage d'habitation ou d'activité existants, la somme des distances par rapport aux deux bâtiments existants ne devra pas excéder 100 mètres.
- Cette règle ne concerne pas une extension limitée d'un bâtiment. On entend par extension limitée une augmentation maximum de 30 % de la SHON existante sans excéder 200 m² de SHON totale.

Cas de la réalisation d'une opération d'urbanisme groupée (lotissement, permis de construire groupés, Z.A.C,...) :

- densité minimale de quatre bâtiments à l'hectare sur le territoire concerné par le projet.
- ou immeuble(s) constituant plus de 600 m² de surface de plancher hors œuvre nette sur le territoire concerné par le projet.

Article 6 - Dispositions constructives – Réserves d'hydrocarbures

En raison de sa situation en zone de danger, le maître d'ouvrage et le constructeur du bâtiment projeté ou de la rénovation d'un bâtiment existant, devront s'assurer que ce bâtiment dispose des caractéristiques techniques permettant d'assurer, en sécurité, le confinement de ses habitants en cas de feux de forêt (annexe 1 Règles de construction).

L'installation aérienne de réserves d'hydrocarbures (liquéfiés et liquides) ainsi que le passage à l'air libre des canalisations alimentant les bâtiments sont interdits.

Les propriétaires, exploitants ou utilisateurs de citernes ou réserves aériennes d'hydrocarbures liquides ou liquéfiés procéderont à la suppression de celles-ci et, éventuellement, à leur remplacement par des citernes enterrées ou enfouies.

Les conduites d'alimentation depuis ces citernes jusqu'aux constructions seront enfouies à une profondeur réglementaire - aucun passage à l'air libre ne sera maintenu.

L'ensemble de ces travaux est à la charge des propriétaires, exploitants ou utilisateurs et doivent être réalisés dans les meilleurs délais à compter de la date d'approbation du présent P.P.R., et sans excéder les cinq ans prévus à l'article 5 du décret n°95-1089 du 5 octobre 1995.

Les mesures à réaliser ne peuvent entraîner un coût de réalisation supérieur à 10 % de la valeur vénale estimée du bien à la date d'approbation du présent P.P.R.

Il est recommandé aux propriétaires des bâtiments existants de s'assurer du respect de mesures techniques appropriées pour se prémunir contre le risque d'incendie de forêt ou pour en limiter les conséquences (annexe 1 Prévention des risques d'incendie).

Article 7 - Espaces libres et plantations, espaces naturels - dispositions applicables aux projets autorisés et aux bâtiments existants

Pour lutter efficacement contre les incendies de forêt et en limiter les conséquences, il est nécessaire, à proximité des constructions, de réduire la biomasse facilement combustible par débroussaillage, de disposer d'eau en quantité et pression suffisantes et de pouvoir circuler sans risque sur les voies d'accès.

Les arbres sont élagués et leur taille est entretenue de telle sorte que les **premiers feuillages soient maintenus à une distance minimale de 10 mètres de tout point des constructions.**

Le débroussaillage et le maintien en état débroussaillé sont obligatoires sur les zones répondant à l'une des situations suivantes :

- a) Abords des constructions, chantiers, travaux et installations de toute nature, **sur une profondeur de cent mètres**, ainsi que des voies privées y donnant accès, **sur une profondeur de dix mètres de part et d'autre de la voie** ;
- b) Terrains situés dans les zones urbaines délimitées par un plan d'occupation des sols rendu public ou approuvé, ou un document d'urbanisme en tenant lieu ;
- c) Terrains servant d'assiette à l'une des opérations régies par les articles L. 311-1, L. 315-1, et L.322-2 du code de l'urbanisme (zones d'aménagement concertées, lotissements, associations foncières urbaines) ;
- d) Terrains mentionnés à l'article L. 443-1 du code de l'urbanisme (camping et stationnement de caravanes) ;
- e) Terrains situés dans les zones délimitées et spécifiquement définies comme devant être débroussaillées et maintenues en état débroussaillé en vue de la prévention des constructions, par un plan de prévention des risques naturels prévisibles établi en application des articles L. 562-1 à L. 562-7 du code de l'environnement. Les travaux sont à la charge des propriétaires des constructions pour la protection desquelles la servitude est établie, ou de leurs ayants droits.

Dans les cas mentionnés au a) ci-dessus, les travaux sont à la charge du propriétaire des constructions, chantiers, travaux et installations et de ses ayants droits.

Dans les cas mentionnés aux b), c) et d) ci-dessus, les travaux sont à la charge du propriétaire du terrain et de ses ayants droits.

II.3.DISPOSITIONS APPLICABLES AU SECTEUR B1

La zone B1 comprend un sous-secteur B1a pour lequel les articles 3 et 7 contiennent des dispositions spécifiques.

Article 1 - Occupations et utilisations du sol admises

a) Occupations et utilisations admises sans conditions

- les aménagements, travaux et ouvrages destinés à protéger la forêt ou les constructions existantes ;
- les locaux techniques permettant d'assurer la gestion des équipements de lutte contre les risques d'incendie de forêts ;
- les piscines privées et bassins ;
- la construction de lignes électriques de type HTB et THT.

b) Occupations et utilisations admises sous conditions

- les travaux d'entretien et de gestion courants ainsi que les travaux de mise aux normes de confort des bâtiments implantés antérieurement, à condition de ne pas aggraver les risques et de ne pas augmenter le nombre de personnes exposées ;
- les changements de destination des bâtiments à condition de ne pas aggraver les risques et de ne pas augmenter le nombre de personnes exposées ;
- les annexes des bâtiments d'habitation (garages, abris de jardin...) sous réserve qu'elles ne fassent pas l'objet d'une occupation humaine permanente et qu'elles n'aggravent pas les risques ou leurs effets ;
- la reconstruction d'un bâtiment sinistré à condition de ne pas aggraver les risques et de ne pas augmenter le nombre de personnes exposées ;
- l'aménagement des campings existants à condition de ne pas aggraver les risques et de ne pas augmenter le nombre de personnes exposées ;
- les locaux techniques nécessaires à la gestion agricole ou forestière de la zone (entrepôts à matériel, engins, stockage des récoltes...) à condition de ne pas aggraver les risques ou leurs effets ;
- la construction de lignes électriques de type BT et HTA à condition d'être réalisées en conducteurs isolés ;
- les infrastructures de transport et les réseaux techniques et les équipements nécessaires au fonctionnement des services publics (cimetières, déchetteries...) à condition de compenser les éventuels risques induits. Ces équipements seront soumis pour avis à la sous commission relative à la sécurité contre les risques d'incendie de forêt, lande, maquis et garrigue.

c) Occupations et utilisations du sol autres que celles autorisées aux a) et b)

Les occupations et utilisations du sol autres que celles autorisées aux a) et b) ne sont admises que si elles respectent les règles précisées aux articles 3 à 7

Article 2 - Occupations et utilisations du sol interdites

Tous travaux, ouvrages, aménagements ou constructions de quelque nature qu'ils soient, à l'exception de ceux mentionnés à l'article 1.

Sont en outre interdits :

- la création et l'extension des terrains de camping ou de caravaning et les habitations légères de loisirs.

Article 3 - Accès et voirie

La réalisation d'une opération d'urbanisme groupée (lotissement, permis de construire groupés, Z.A.C) est soumise aux prescriptions suivantes :

- au contact d'une zone rouge ou d'un secteur B0, une voie périphérique, équipée de points d'eau normalisés, à double issue ou terminée par un dispositif agréé de retournement, sépare l'ensemble des bâtiments de la zone rouge ou du secteur B0. Une bande débroussaillée et maintenue en état débroussaillé, de 50 mètres de large (100 mètres en B1a) la borde coté espace naturel.

- les voies internes (à double issue de préférence) ont des rayons de courbure supérieurs à 9 mètres, une pente en long inférieure à 15 %, et une bande de roulement d'une largeur minimum de 5 m ou toute autre solution agréée par le SDIS ;

- en cas d'accès en cul de sac, ceux-ci sont de longueur inférieure à 60 m et équipés en bout d'une aire ou d'un TE de retournement réglementaires (voir schéma en annexe 2)

- dans le cas de fermeture de la voirie interne par un portail automatique, celui-ci devra comporter un système de déverrouillage agréé par la Commission Consultative Départementale de Sécurité et d'Accessibilité

La réalisation d'une opération d'urbanisme individuelle est soumise aux prescriptions suivantes :

- la voie d'accès nouvellement créée a des rayons de courbure supérieurs à 9 mètres, une pente en long inférieure à 15 %, et une bande de roulement d'une largeur minimum de 3 mètres;

- en cas d'accès en cul de sac, celui-ci est de longueur inférieure à 60 m ou il est équipé en bout d'une aire ou d'un TE de retournement réglementaires (voir schéma en annexe 2)

Sur les parcelles ou parties de parcelles où le débroussaillage n'est pas obligatoire au titre de l'article 7, l'Etat et les collectivités territoriales propriétaires de voies ouvertes à la circulation publique, ainsi que les sociétés concessionnaires des autoroutes, procèdent à leurs frais au débroussaillage et au maintien en état débroussaillé, sur une bande dont la largeur est fixée par arrêté préfectoral.

Ces dispositions sont applicables aux voies privées ouvertes à la circulation du public.

Article 4 - Desserte par les réseaux

Définition préalable :

Un point d'eau normalisé est constitué :

- soit par un poteau d'incendie relié à un réseau normalisé (débit : 60 m³/h sous une pression résiduelle de 1 bar),

- soit par un réservoir public ou géré par une association syndicale de propriétaires (ASL) créée conformément à l'ordonnance du 1er juillet 2004, de 120 m³ ou auto alimenté fournissant 120 m³ en 2 heures accessible aux services incendies. Cet ouvrage devra être réceptionné par le service d'incendie afin de s'assurer de son accessibilité, manœuvre et conformité,

- soit toute solution technique mixte agréée par le service incendie.

Toute occupation et utilisation du sol autres que celles autorisées aux a). et b). de l'article 1 ci-dessus doit être située à une **distance inférieure ou égale à 150 mètres d'un point d'eau normalisé**.

Article 5 - Caractéristiques des terrains – distance aux constructions voisines – densité

Cas d'une opération individuelle (à l'exclusion de celles réalisées dans le cadre des opérations d'urbanisme visées à l'alinéa suivant) :

- tout bâtiment d'habitation ou d'activité nouveau doit être situé à proximité d'au moins deux bâtiments à usage d'habitation ou d'activité existants, la somme des distances par rapport aux deux bâtiments existants ne devra pas excéder 100 mètres.
- Cette règle ne concerne pas une extension limitée d'un bâtiment existant. On entend par extension limitée une augmentation maximum de 30 % de la SHON existante sans excéder 200 m² de SHON totale.

Cas de la réalisation d'une opération d'urbanisme groupée (lotissement, permis de construire groupés, Z.A.C,...) :

- densité minimale de quatre bâtiments à l'hectare sur le territoire concerné par le projet
- ou immeuble(s) constituant plus de 600 m² de surface de plancher hors œuvre nette sur le territoire concerné par le projet.

Article 6 - Dispositions constructives – Réserves d'hydrocarbures

En raison de sa situation en zone de danger, le maître d'ouvrage et le constructeur du bâtiment projeté ou de la rénovation d'un bâtiment existant, devront s'assurer que ce bâtiment dispose des caractéristiques techniques permettant d'assurer, en sécurité, le confinement de ses habitants en cas de feux de forêt (annexe 1 Règles de construction).

L'installation aérienne de réserves d'hydrocarbures (liquéfiés et liquides) ainsi que le passage à l'air libre des canalisations alimentant les bâtiments sont interdits.

Les propriétaires, exploitants ou utilisateurs de citernes ou réserves aériennes d'hydrocarbures liquides ou liquéfiés procéderont à la suppression de celles-ci et, éventuellement, à leur remplacement par des citernes enterrées ou enfouies.

Les conduites d'alimentation depuis ces citernes jusqu'aux constructions seront enfouies à une profondeur réglementaire - aucun passage à l'air libre ne sera maintenu.

L'ensemble de ces travaux est à la charge des propriétaires, exploitants ou utilisateurs et doivent être réalisés dans les meilleurs délais à compter de la date d'approbation du présent P.P.R., et sans excéder les cinq ans prévus à l'article 5 du décret n°95-1089 du 5 octobre 1995.

Les mesures à réaliser ne peuvent entraîner un coût de réalisation supérieur à 10 % de la valeur vénale estimée du bien à la date d'approbation du présent P.P.R.

Il est recommandé aux propriétaires des bâtiments existants de s'assurer du respect de mesures techniques appropriées pour se prémunir contre le risque d'incendie de forêt ou pour en limiter les conséquences (annexe 1 Prévention des risques d'incendie).

Article 7 - Espaces libres et plantations, espaces naturels - dispositions applicables aux projets autorisés et aux bâtiments existants

Pour lutter efficacement contre les incendies de forêt et en limiter les conséquences, il est nécessaire, à proximité des constructions, de réduire la biomasse facilement combustible par débroussaillage, de disposer d'eau en quantité et pression suffisantes et de pouvoir circuler sans risque sur les voies d'accès.

Le débroussaillage et le maintien en état débroussaillé sont obligatoires sur les zones répondant à l'une des situations suivantes :

- a) Abords des constructions, chantiers, travaux et installations de toute nature, **sur une profondeur de cent mètres dans le secteur B1a** et sur une **profondeur de cinquante mètres dans le secteur B1**, ainsi que des voies privées y donnant accès, **sur une profondeur de dix mètres de part et d'autre de la voie** ;
- b) Abords des installations classées présentant un danger d'explosion, d'émanation de produits nocifs en cas d'incendie, sur une profondeur de cent mètres ;
- c) Terrains situés dans les zones urbaines délimitées par un plan d'occupation des sols rendu public ou approuvé, ou un document d'urbanisme en tenant lieu ;
- d) Terrains servant d'assiette à l'une des opérations régies par les articles L. 311-1, L. 315-1, et L.322-2 du code de l'urbanisme (zones d'aménagement concertées, lotissements, associations foncières urbaines) ;
- e) Terrains mentionnés à l'article L. 443-1 du code de l'urbanisme (camping et stationnement de caravanes) ;
- f) Terrains situés dans les zones délimitées et spécifiquement définies comme devant être débroussaillées et maintenues en état débroussaillé en vue de la prévention des constructions, par un plan de prévention des risques naturels prévisibles établi en application des articles L. 562-1 à L. 562-7 du code de l'environnement. Les travaux sont à la charge des propriétaires des constructions pour la protection desquelles la servitude est établie, ou de leurs ayants droits.

Dans les cas mentionnés au a) et b) ci-dessus, les travaux sont à la charge du propriétaire des constructions, chantiers, travaux et installations et de ses ayants droits.

Dans les cas mentionnés aux c), d) et e) ci-dessus, les travaux sont à la charge du propriétaire du terrain et de ses ayants droits.

II.4.DISPOSITIONS APPLICABLES AU SECTEUR B2

Article 1 - Occupations et utilisations du sol admises

a) Occupations et utilisations admises sans conditions

- les aménagements, travaux et ouvrages destinés à protéger la forêt ou les constructions existantes ;
- les locaux techniques permettant d'assurer la gestion des équipements de lutte contre les risques d'incendie de forêts ;
- les piscines privées et bassins ;
- la construction de lignes électriques ;
- les équipements nécessaires au fonctionnement des services publics ;
- les travaux d'entretien et de gestion courants ainsi que les travaux de mise aux normes de confort des bâtiments implantés antérieurement à l'approbation du présent projet ;
- les changements de destination des bâtiments ;
- la reconstruction d'un bâtiment sinistré ;
- les annexes des bâtiments d'habitation (garages, abris de jardin) ;
- les locaux techniques nécessaires à la gestion agricole ou forestière de la zone (entrepôts à matériel, engins, stockage des récoltes...) à condition de ne pas aggraver les risques ou leurs effets ;
- extension limitée d'un bâtiment existant. On entend par extension limitée une augmentation maximum de 30 % de la SHON existante sans excéder 200 m² de SHON totale.

b) Occupations et utilisations du sol autres que celles autorisées au a)

Les occupations et utilisations du sol autres que celles autorisées au a) ne sont admises que si elles respectent les règles précisées aux articles 3 à 7.

Article 2 - Occupations et utilisations du sol interdites

Tous travaux, ouvrages, aménagements ou constructions de quelque nature qu'ils soient, à l'exception de ceux mentionnés à l'article 1.

Article 3 - Accès et voirie

La réalisation d'une opération d'urbanisme groupée (lotissement, permis de construire groupés, Z.A.C) est soumise aux prescriptions suivantes :

- les voies internes (à double issue de préférence) ont des rayons de courbure supérieurs à 9 mètres, une pente en long inférieure à 15 %, et une bande de roulement d'une largeur minimum de 5 m ou toute autre solution agréée par le SDIS ;
- en cas d'accès en cul de sac, ceux-ci sont de longueur inférieure à 60 m et équipés en bout d'une aire ou d'un TE de retournement réglementaires (voir schéma en annexe 2)
- dans le cas de fermeture de la voirie interne par un portail automatique, celui-ci devra comporter un système de déverrouillage agréé par la Commission Consultative Départementale de Sécurité et d'Accessibilité

La réalisation d'une opération d'urbanisme individuelle est soumise aux prescriptions suivantes :

- la voie d'accès nouvellement créée a des rayons de courbure supérieurs à 9 mètres, une pente en long inférieure à 15 %, et une bande de roulement d'une largeur minimum de 3 mètres;
- en cas d'accès en cul de sac, celui-ci est de longueur inférieure à 60 m ou il est équipé en bout d'une aire ou d'un TE de retournement réglementaires (voir schéma en annexe 2)

Dans les zones situées à moins de 200 mètres de terrains en nature de bois, forêts, landes, maquis, garrigue, plantations ou reboisements, sur les parcelles ou parties de parcelles où le débroussaillage n'est pas obligatoire au titre de l'article 7, l'Etat et les collectivités territoriales propriétaires de voies ouvertes à la circulation publique, ainsi que les sociétés concessionnaires des autoroutes, procèdent à leurs frais au débroussaillage et au maintien en état débroussaillé, sur une bande dont la largeur est fixée par arrêté préfectoral.

Ces dispositions sont applicables aux voies privées ouvertes à la circulation du public.

Article 4 - Desserte par les réseaux

Définition préalable :

Un point d'eau normalisé est constitué :

- soit par un poteau d'incendie relié à un réseau normalisé (débit : 60 m³/h sous une pression résiduelle de 1 bar),
- soit par un réservoir public ou géré par une association syndicale de propriétaires (ASL) créée conformément à l'ordonnance du 1er juillet 2004, de 120 m³ ou auto alimenté fournissant 120 m³ en 2 heures accessible aux services incendies. Cet ouvrage devra être réceptionné par le service d'incendie afin de s'assurer de son accessibilité, manœuvre et conformité,
- soit toute solution technique mixte agréée par le service incendie.

Toute occupation et utilisation du sol autres que celles autorisées aux a). et b). de l'article 1 ci-dessus doit :

- soit être située à **une distance inférieure ou égale à 200 mètres d'un point d'eau normalisé**,
- soit disposer sur le terrain d'une réserve d'eau existante, de 120 m³ minimum. Cet ouvrage devra être réceptionné par le service d'incendie afin de s'assurer de son accessibilité, manœuvre et conformité.

Article 5 - Caractéristiques des terrains – distance aux constructions voisines – densité

Sans objet

Article 6 - Dispositions constructives – Réserves d'hydrocarbures

L'installation aérienne de réserves d'hydrocarbures (liquéfiés et liquides) ainsi que le passage à l'air libre des canalisations alimentant les bâtiments est interdit.

Les propriétaires, exploitants ou utilisateurs de citernes ou réserves aériennes d'hydrocarbures liquides ou liquéfiés procéderont à la suppression de celles-ci et, éventuellement, à leur remplacement par des citernes enterrées ou enfouies.

Les conduites d'alimentation depuis ces citernes jusqu'aux constructions seront enfouies à une profondeur réglementaire - aucun passage à l'air libre ne sera maintenu.

L'ensemble de ces travaux est à la charge des propriétaires, exploitants ou utilisateurs et doivent être réalisés dans les meilleurs délais à compter de la date d'approbation du présent P.P.R., et sans excéder les cinq ans prévus à l'article 5 du décret n°95-1089 du 5 octobre 1995.

Les mesures à réaliser ne peuvent entraîner un coût de réalisation supérieur à 10 % de la valeur vénale estimée du bien à la date d'approbation du présent P.P.R.

Il est recommandé aux propriétaires des bâtiments à créer, à rénover ou existants de s'assurer du respect de mesures techniques appropriées pour se prémunir contre le risque d'incendie de forêt ou pour en limiter les conséquences (annexe 1 Règles de construction et Prévention des risques d'incendie).

Article 7 - Espaces libres et plantations, espaces naturels - dispositions applicables aux projets autorisés et aux bâtiments existants

Pour lutter efficacement contre les incendies de forêt et en limiter les conséquences, il est nécessaire, à proximité des constructions, de réduire la biomasse facilement combustible par débroussaillage, de disposer d'eau en quantité et pression suffisantes et de pouvoir circuler sans risque sur les voies d'accès.

Le débroussaillage et le maintien en état débroussaillé sont obligatoires sur les zones répondant à l'une des situations suivantes :

- a) Abords des constructions, chantiers, travaux et installations de toute nature, **sur une profondeur de cinquante mètres**, ainsi que des voies privées y donnant accès, **sur une profondeur de dix mètres de part et d'autre de la voie** ;
- b) Terrains situés dans les zones urbaines délimitées par un plan d'occupation des sols rendu public ou approuvé, ou un document d'urbanisme en tenant lieu ;
- c) Terrains servant d'assiette à l'une des opérations régies par les articles L. 311-1, L. 315-1, et L.322-2 du code de l'urbanisme (zones d'aménagement concertées, lotissements, associations foncières urbaines) ;
- d) Terrains mentionnés à l'article L. 443-1 du code de l'urbanisme (camping et stationnement de caravanes) ;
- e) Terrains situés dans les zones délimitées et spécifiquement définies comme devant être débroussaillées et maintenues en état débroussaillé en vue de la prévention des constructions, par un plan de prévention des risques naturels prévisibles établi en application des articles L. 562-1 à L. 562-7 du code de l'environnement. Les travaux sont à la charge des propriétaires des constructions pour la protection desquelles la servitude est établie, ou de leurs ayants droits.

Dans les cas mentionnés au a) ci-dessus, les travaux sont à la charge du propriétaire des constructions, chantiers, travaux et installations et de ses ayants droits.

Dans les cas mentionnés aux b), c) et d) ci-dessus, les travaux sont à la charge du propriétaire du terrain et de ses ayants droits.

TITRE III. MESURES DE PREVENTION, DE PROTECTION ET DE SAUVEGARDE INCOMBANT A LA COMMUNE

III.1. POINTS D'EAU

La commune procédera à la mise en place de points d'eau normalisés de façon à ce qu'aucun bâtiment ne soit situé à une distance supérieure à 150 mètres (ou 200 m en zone B2) d'un point d'eau normalisé. Les travaux devront être réalisés dans les meilleurs délais selon les deux niveaux d'urgence suivants :

1^{ère} urgence : délai maximal de deux ans à compter de l'approbation du présent P.P.R.

2^{ème} urgence : délai maximal de cinq ans à compter de l'approbation du présent P.P.R.

Quartier	Points d'eau normalisés à réaliser en 1ère urgence	Points d'eau normalisés à réaliser en 2ème urgence
Impasse de la Frayère	C1a	C2n C2a- C2b C2c C2d – C2f C2e C2g C2h C2k C2i – C2j C2l – C2m
Chemin des Saouves	C1b	
L'Apier	C1c	
Chemin de Picourenc	C1d	
Avenue Joseph Cauvin		
Chemin des Maures et des Adrets		
Chemin du Candéou		
Chemin des Restanques		
Chemin des Oliviers		
Avenue de Peygros		
Chemin vers le laboratoire scientifique		
Avenue de Peygros		
Le Candéou		
Total	4	14

Quartier	Points d'eau à normaliser en 1ère urgence	Points d'eau à normaliser en 2ème urgence
Le Candéou	N° 1 – 2 - 3	
Avenue de Peygros	N° 9 – 14 - 15	
Riviera	N° 11-12-13-20	
Chemin de la Frayère	N° 132-133	
Total	12	0

Certains travaux sont à réaliser par les ASL en charge des équipements privés.

III.2. AMENAGEMENT DE VOIRIE

La commune prendra toute disposition de nature à améliorer l'accès et le passage des secours ainsi que l'éventuelle évacuation simultanée des personnes menacées.

- **Création de voies de bouclage :**

- Création d'une voie entre les habitations du quartier de l'Apier et l'espace naturel.
- Création d'une voie de liaison entre le chemin de Montfaraude et l'avenue de Peygros.
- Création d'une voie entre les habitations du quartier du Candéou et l'espace naturel
- Création d'une voie entre les habitations du quartier Riviera et l'espace naturel

Ces voies de bouclage doivent être équipées d'hydrants normalisés (poteaux d'incendie reliés à un réseau normalisé ou réservoirs publics normalisés), avec maintien côté espace naturel de l'ouvrage d'une bande débroussaillée de 50 m de large.

III.3. CREATION ET ENTRETIEN DE ZONES DEBROUSSAILLEES :

Seront créés et entretenus :

- une bande de 50 m côté espace naturel des voies à créer en application du titre précédent;

III.4. PLANS DE SECOURS

Compte tenu de la nature et de l'importance des risques, la commune devra élaborer et mettre en œuvre un plan de secours pour les habitations et les établissements recevant du public existant situés dans les zones de danger fort (R) et les secteurs de danger moyen (B0), dans un délai de deux ans.

Pour les établissements recevant du public situés en secteur de danger modéré (B1 et B1a), la commune devra réaliser une évaluation pour définir au cas par cas la nécessité d'élaborer et mettre en œuvre un plan de secours.

TITRE IV. DISPOSITIONS SPECIFIQUES APPLICABLES AUX ETABLISSEMENTS RECEVANT DU PUBLIC (E.R.P.)

Pour les établissements recevant du public situés en zones de danger moyen à fort, la mise en place d'aspenseurs ou de tout autre dispositif validé par la sous-commission relative à la sécurité contre les risques d'incendie de forêt, lande, maquis et garrigue est obligatoire dans un délai de deux ans à compter de la date d'approbation du présent PPR.

Les aspenseurs doivent présenter un débit unitaire de 15 m³/h pour 500m² de surface concernée.

La surface à prendre en compte est celle dont la largeur est la ½ distance de débroussaillage (telle que définie à l'article 7 du règlement applicable à la zone concernée) et la longueur linéaire développée des façades des bâtiments à défendre.

L'autonomie demandée (quantité d'eau stockée dans des bassins à cette fin) doit assurer le fonctionnement des aspenseurs pendant 30 minutes.

Pour les établissements recevant du public situés à moins de 100 mètres d'une zone de danger moyen à fort les mêmes règles s'appliquent

L'ensemble de ces travaux est à la charge des propriétaires ou des exploitants.

ANNEXE 1

Liste des dispositions de nature à réduire le risque

• **Règles de construction (ou rénovation)**

Enveloppes

Enveloppes des bâtiments constituées par des murs en dur présentant une durée coupe feu ½ heure. Les revêtements de façades présentant un critère de réaction au feu MO, parties de façades incluses dans le volume des vérandas comprises.

Ouvertures

L'ensemble des ouvertures occultables par des dispositifs, présentant une durée coupe feu ½ heure, les jointures assurant un maximum d'étanchéité, parties de façades incluses dans le volume des vérandas comprises.

Couvertures

Les revêtements de couvertures devront être classés en catégorie MO, partie de couverture incluse dans le volume des vérandas comprises.

Toutefois, les revêtements de couvertures classés en catégorie M1, M2, M3 peuvent être utilisés s'ils sont établis sur un support continu en matériau incombustible ou en panneaux de bois ou tout autre matériau reconnu équivalent par le Comité d'Etude et de Classification des Matériaux et des éléments de construction par rapport au danger d'incendie .

Il ne devra pas y avoir de partie combustible à la jonction entre la toiture et les murs.

Cheminées

Les conduits extérieurs

- équipés dans leur partie située au-delà de leur débouché en toiture d'un clapet coupe feu ½ heure et actionnable depuis l'intérieur de la construction ;
- réalisés en matériau MO et présentant une durée coupe feu ½ heure depuis leur débouché en toiture jusqu'au niveau du clapet coupe feu et munis d'un pare-étincelles en partie supérieure.

Conduites et canalisations diverses

Conduites et canalisations desservant l'habitation et apparentes à l'extérieur présentant une durée coupe feu de traversée ½ heure.

Gouttières et descentes d'eau

Gouttières et descentes d'eau réalisées en matériaux M1 minimum.

Auvents

Toitures réalisées en matériau M1 minimum et ne traversant pas les murs d'enveloppe de la construction.

Barbecues

Les barbecues fixes constituant une dépendance d'habitation, équipés de dispositifs pare étincelles et de bac de récupération des cendres situés hors de l'aplomb de toute végétation.

• **Prévention des risques d'incendie**

Placer les réserves de combustibles solides et les tas de bois à plus de 10 m des bâtiments.

Elargir les voies privées desservant les bâtiments pour permettre en tout point le croisement de 2 véhicules sans ralentissement, ni manœuvre.

Equiper les habitations disposant d'une réserve d'eau (piscine, bassin, réservoir) d'une motopompe de 15 m³/h de débit, actionnée par un moteur thermique, susceptible d'alimenter une lance de 40/14 avec l'aide de trois tuyaux de 45 mm de diamètre et de 20 m de longueur.

Remiser cet équipement dans un coffre ou une construction incombustible.

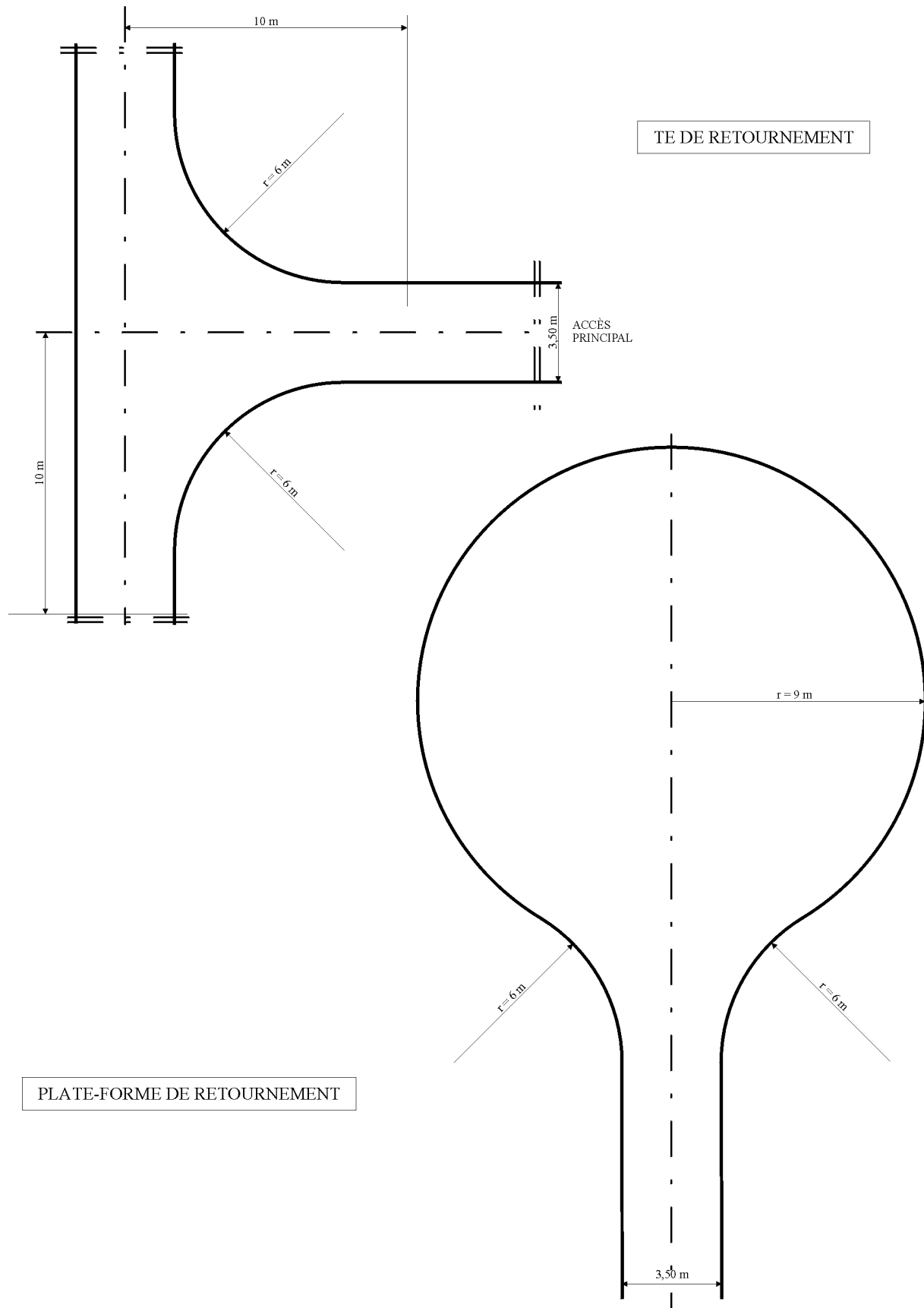
Curer régulièrement les gouttières des aiguilles et feuillages s'y trouvant pour prévenir les risques de mise à feu des toitures.

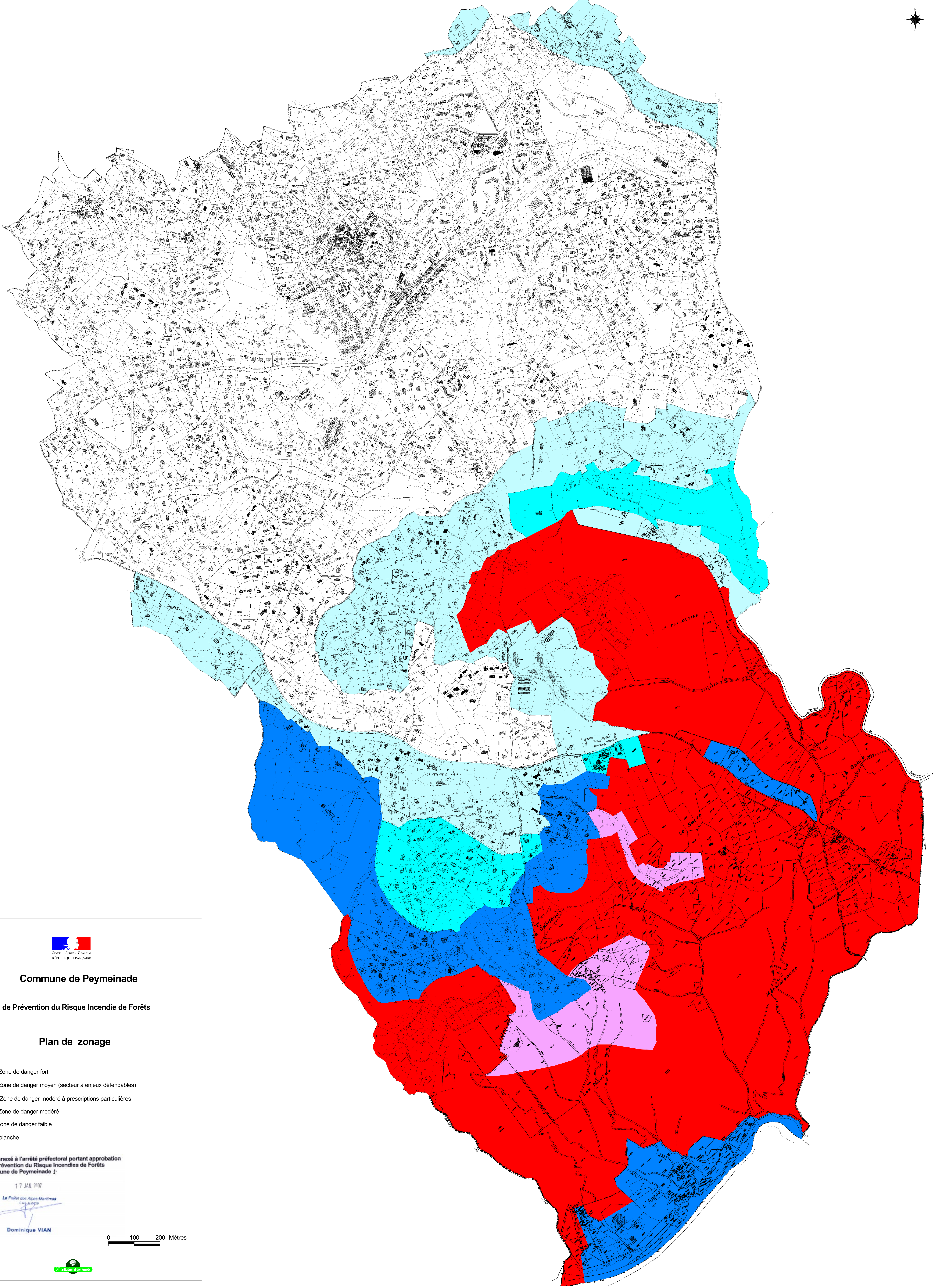
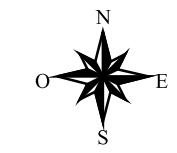
Elaguer et tailler en permanence les arbres de telle sorte que les premiers feuillages soient maintenus à une distance minimale de 3 mètres de tout point des constructions. En zone rouge et en secteur B0 cette prescription est rendue obligatoire et la distance minimale est portée à 10 mètres.

Ne pas planter à proximité du bâtiment ou de manière continue des espèces très combustibles (mimosas, cyprès,...)

ANNEXE 2

Dimensions minimales à respecter pour les "TE" ou les plates-formes de retournement aux VOIES-ENGINS





Commune de Peymeinade

Plan de Prévention du Risque Incendie de Forêts

Plan de zonage

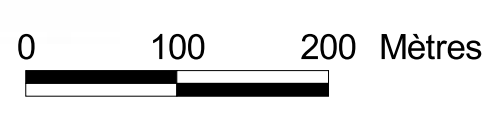
- R - Zone de danger fort
- B0 - Zone de danger moyen (secteur à enjeux défendables)
- B1a - Zone de danger modéré à prescriptions particulières.
- B1 - Zone de danger modéré
- B2 - Zone de danger faible
- Zone blanche

Document annexé à l'arrêté préfectoral portant approbation du Plan de Prévention du Risque Incendies de Forêts sur la commune de Peymeinade :

17 JAN 2007

Le Préfet des Alpes-Maritimes
C43-A-033

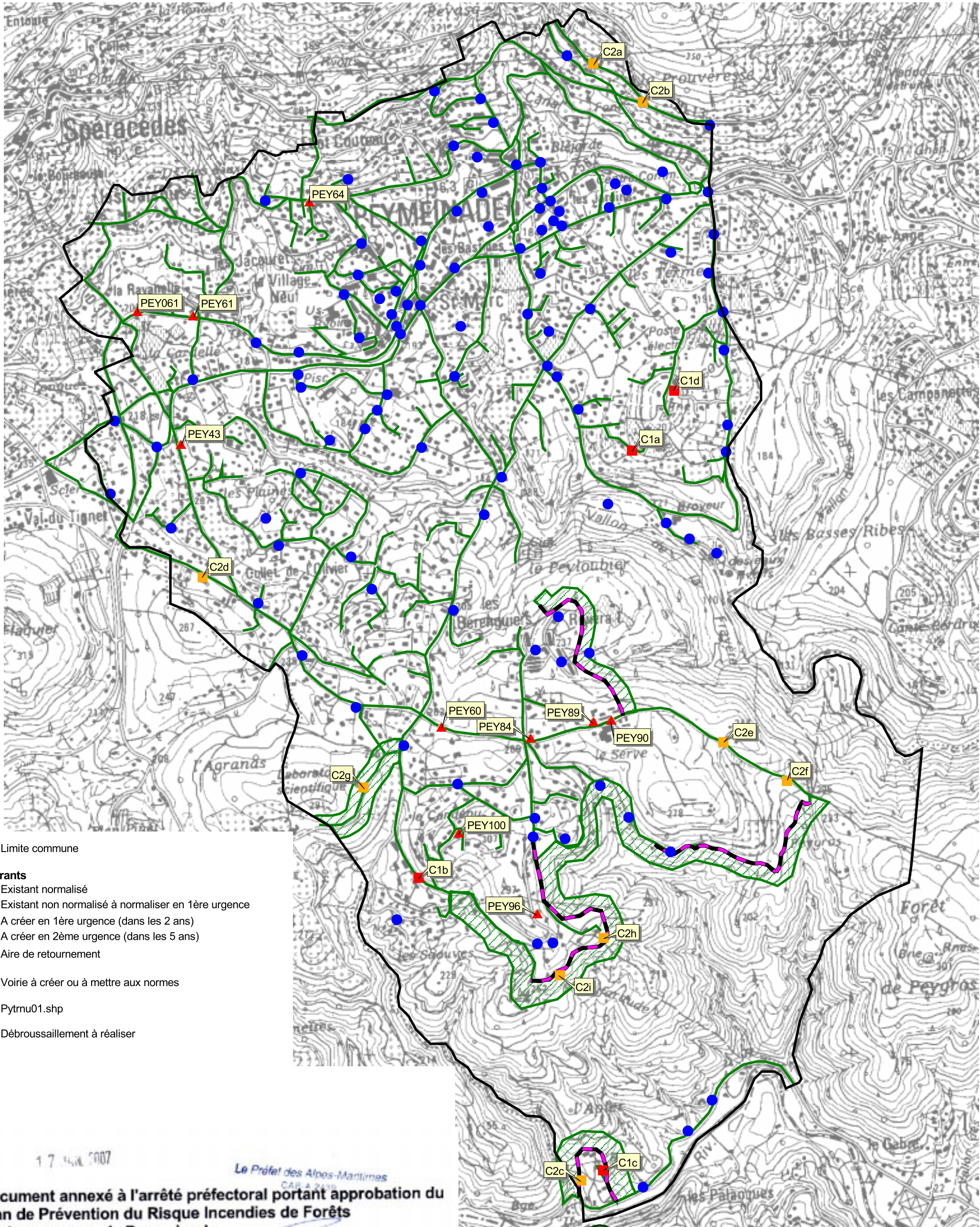
Dominique VIAN



Commune de Peymeinade

Plan de Prévention du Risque Incendie Feux de Forêts

Carte des travaux à réaliser



- ▭ Limite commune
- Hydrants**
 - Existant normalisé
 - ▲ Existant non normalisé à normaliser en 1ère urgence
 - A créer en 1ère urgence (dans les 2 ans)
 - A créer en 2ème urgence (dans les 5 ans)
- ⊙ Aire de retournement
- ↗ Voirie à créer ou à mettre aux normes
- Pytrnu01.shp
- ▨ Débroussaillage à réaliser

17 Juin 2007

Le Préfet des Alpes-Maritimes
CAB A 2419

Document annexé à l'arrêté préfectoral portant approbation du Plan de Prévention du Risque Incendies de Forêts sur la commune de Peymeinade


Dominique VIAN



Commune de Peymeinade

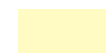
Plan de Prévention du Risque Incendie Feux de Forêts


Carte d'Aléa


 Limite de commune

Aléa

 $P < 350$: Très faible

 $350 < P < 1700$ Kw/m: Faible

 $1700 < P < 3500$ Kw/m : Moyen

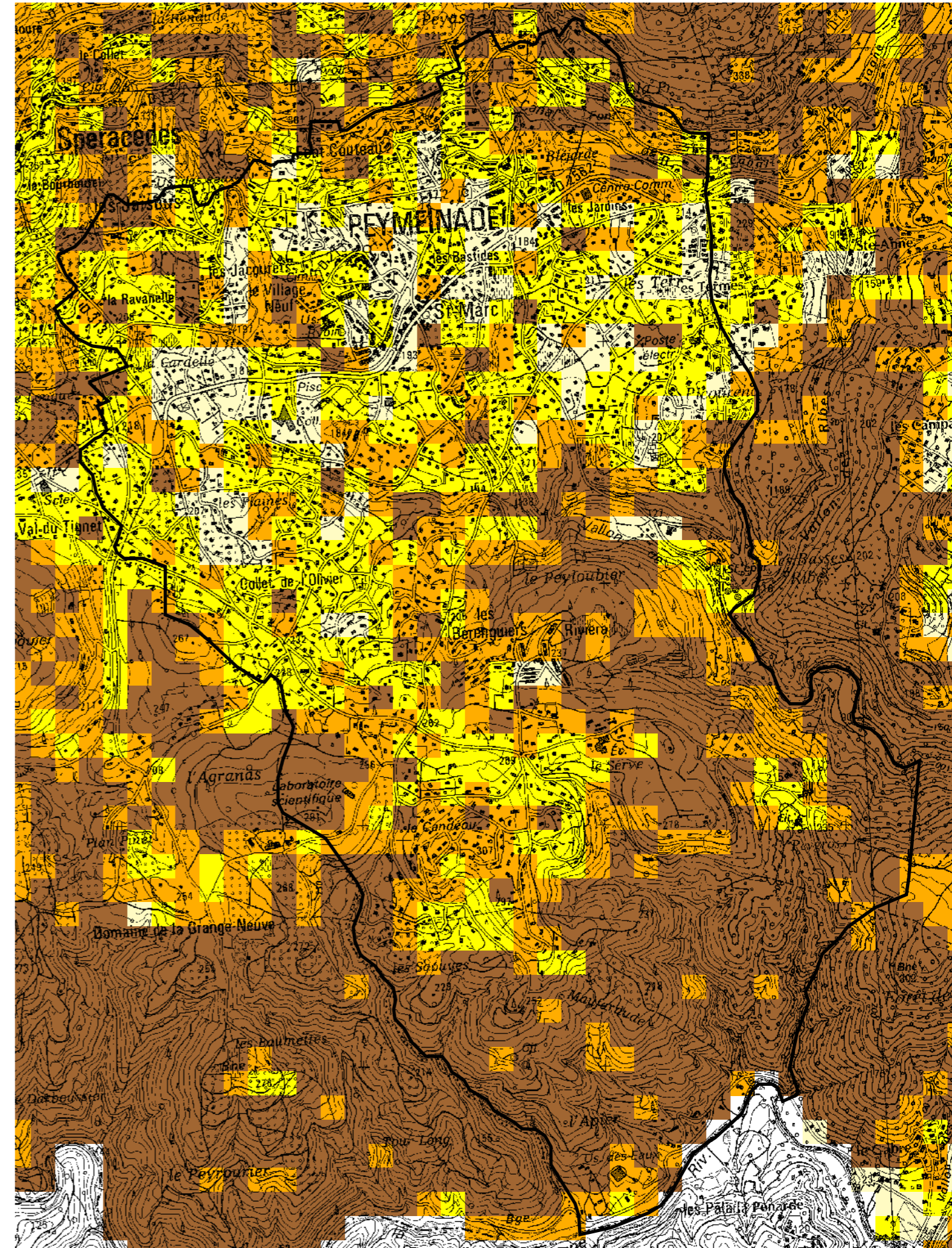
 $3500 < P < 7000$ Kw/m: Elevé

 $P > 7000$ Kw/m : Très élevé

Document annexé à l'arrêté préfectoral portant approbation du
Plan de Prévention du Risque Incendies de Forêts
sur la commune de Peymeinade

17 JAN. 2007
Le Préfet des Alpes-Maritimes
CAB-A 2439








Dominique VIAN



COMMUNE DE PEYMEINADE

PLAN de PREVENTION du RISQUE INCENDIES DE FORET

Carte des enjeux d'équipement (voirie)

-  Limite commune
-  Voie principale (double issue largeur supérieure à 5 mètres)
-  Voie secondaire (double issue largeur supérieure à 3 mètres)
-  Voie étroite (double issue largeur inférieure à 3 mètres)
-  Voie sans issue (largeur supérieure à 3 mètres)
-  Voie étroite sans issue

Document annexé à l'arrêté préfectoral portant approbation du Plan de Prévention du Risque Incendies de Forêts sur la commune de Peymeinade

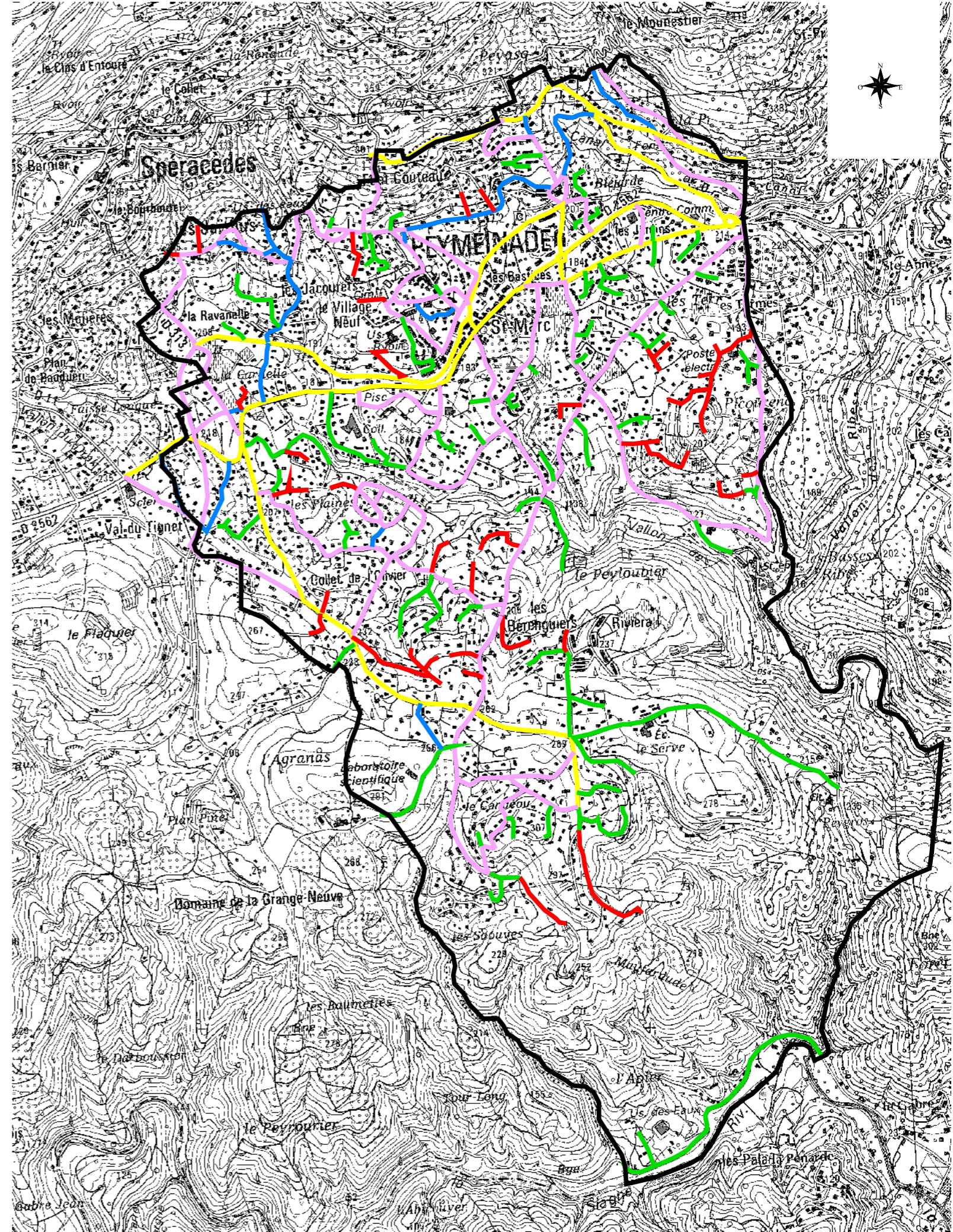
17 JAN. 2007

Le Préfet des Alpes-Maritimes
CAB-A 2435



Dominique VIAN


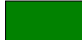


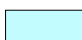
0 200 400 600 800 1000 Mètres



Commune de Peymeinade

Plan de Prévention du Risque Incendie Feux de Forêts

Carte des enjeux d'occupation du sol

-  Limite de commune
-  Habitat diffus : moins de 2 hab/ha
-  Habitat groupé : de 2 à 4 hab/ha
-  Habitat dense: plus de 4 hab/ha
-  Zone constructible au POS (Hors NC et Hors ND)

Document annexé à l'arrêté préfectoral portant approbation du
Plan de Prévention du Risque Incendies de Forêts
sur la commune de Peymeinade

17 JAN 2007

Le Préfet des Alpes-Maritimes
CAS-A 2439


Dominique VIAN

